

พล.อ.ประยุทธ์ จันทร์โอชา นายกรัฐมนตรี

ในโอกาสลงพื้นที่ไปตรวจราชการและติดตามแผนป้องกันน้ำท่วม ในพื้นที่จังหวัดสมุทรปราการ
วันอาทิตย์ที่ 12 กันยายน 2564



คำสั่งกรมชลประทาน

ที่ ข 1041/2564 ลงวันที่ 16 สิงหาคม 2564

เรื่อง มอบหมายให้ข้าราชการปฏิบัติหน้าที่



นายชูชาติ รักจิตร
รองอธิบดีฝ่ายก่อสร้าง



นายศักดิ์ศิริ อยู่สุข
รองอธิบดีฝ่ายบริหาร

คำสั่งกรมชลประทาน

ที่ 82/ 2564 ลงวันที่ 24 สิงหาคม 2564

เรื่อง การแบ่งงานและหน้าที่ความรับผิดชอบของหน่วยงานภายในสำนักและกอง

สำเนาฉบับ

คำสั่งกรมชลประทาน
ที่ ๘๒ ก.ร. /๒๕๖๔

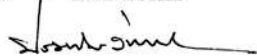
เรื่อง การแบ่งงานและหน้าที่ความรับผิดชอบของหน่วยงานภายในสำนักและกอง

อนุสมคำสั่งกรมชลประทาน ที่ ๖๐/๒๕๕๘ ลงวันที่ ๘ เมษายน ๒๕๕๘ ที่ ๑๓๗/๒๕๖๐ ลงวันที่ ๑๘ สิงหาคม ๒๕๖๐ และ ที่ ๕๗/๑/๒๕๖๓ ลงวันที่ ๒๐ มิถุนายน ๒๕๖๓ ได้แบ่งงานและกำหนดหน้าที่ความรับผิดชอบของหน่วยงานภายในสำนักและกอง ไว้แล้ว นั้น

เนื่องจาก อ.ก.พ. กระทรวงเกษตรและสหกรณ์มีมติในคราวประชุม ครั้งที่ ๘/๒๕๖๔ เมื่อวันที่ ๑๓ สิงหาคม ๒๕๖๔ อนุมัติการเปลี่ยนชื่อ "ฝ่ายบริหารทั่วไป" เป็น "ส่วนบริหารทั่วไป" จำนวน ๓๓ หน่วยงาน ฉะนั้น อาศัยอำนาจตามความในมาตรา ๓๒ แห่งพระราชบัญญัติระเบียบบริหารราชการแผ่นดิน พ.ศ. ๒๕๓๔ ซึ่งแก้ไขเพิ่มเติมโดยพระราชบัญญัติระเบียบบริหารราชการแผ่นดิน (ฉบับที่ ๕) พ.ศ. ๒๕๔๕ ให้เปลี่ยนชื่อหน่วยงานภายในของสำนักและกอง ตามรายละเอียดแนบท้ายคำสั่งนี้ นอกจากนี้แก้ไขให้เป็นไปตามคำสั่งเดิมทุกประการ

ทั้งนี้ ตั้งแต่วันที่นี้เป็นต้นไป

สั่ง ณ วันที่ ๒๔ สิงหาคม พ.ศ. ๒๕๖๔



(นายประทีป จันทร์ภัก)
อธิบดีกรมชลประทาน



อัจฉรา รุ่ง
อัจฉรา พิมพ์
ตรวจ

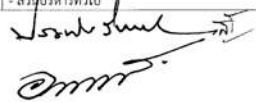
การเปลี่ยนชื่อหน่วยงานภายในของสำนักและกอง
(แนบท้ายคำสั่งกรมชลประทาน ที่ ๘๒ /๒๕๖๔ ลงวันที่ ๒๔ สิงหาคม พ.ศ. ๒๕๖๔)

ส่วนราชการเดิม	ส่วนราชการใหม่
๑. สำนักงานเลขานุการกรม - ฝ่ายบริหารทั่วไป	๑. สำนักงานเลขานุการกรม - ส่วนบริหารทั่วไป
๒. กองการเงินและบัญชี - ฝ่ายบริหารทั่วไป	๒. กองการเงินและบัญชี - ส่วนบริหารทั่วไป
๓. กองแผนงาน - ฝ่ายบริหารทั่วไป	๓. กองแผนงาน - ส่วนบริหารทั่วไป
๔. กองพัฒนาแหล่งน้ำขนาดกลาง - ฝ่ายบริหารทั่วไป	๔. กองพัฒนาแหล่งน้ำขนาดกลาง - ส่วนบริหารทั่วไป
๕. กองพิศู - ฝ่ายบริหารทั่วไป	๕. กองพิศู - ส่วนบริหารทั่วไป
๖. ศูนย์เทคโนโลยีสารสนเทศและการสื่อสาร - ฝ่ายบริหารทั่วไป	๖. ศูนย์เทคโนโลยีสารสนเทศและการสื่อสาร - ส่วนบริหารทั่วไป
๗. สำนักกฎหมายและที่ดิน - ฝ่ายบริหารทั่วไป	๗. สำนักกฎหมายและที่ดิน - ส่วนบริหารทั่วไป
๘. สำนักเครื่องจักรกล - ฝ่ายบริหารทั่วไป	๘. สำนักเครื่องจักรกล - ส่วนบริหารทั่วไป
๙. สำนักงานจัดรูปที่ดินกลาง - ฝ่ายบริหารทั่วไป	๙. สำนักงานจัดรูปที่ดินกลาง - ส่วนบริหารทั่วไป

๑๐. - ๒๖. สำนักงานชลประทานที่ ๑ - ๑๗
- ฝ่ายบริหารทั่วไป

๑๐. - ๒๖. สำนักงานชลประทานที่ ๑ - ๑๗
- ส่วนบริหารทั่วไป

๒๘. สำนักบริหารจัดการน้ำและอุทกวิทยา - ฝ่ายบริหารทั่วไป	๒๘. สำนักบริหารจัดการน้ำและอุทกวิทยา - ส่วนบริหารทั่วไป
๒๙. สำนักบริหารทรัพยากรบุคคล - ฝ่ายบริหารทั่วไป	๒๙. สำนักบริหารทรัพยากรบุคคล - ส่วนบริหารทั่วไป
๓๐. สำนักพัฒนาแหล่งน้ำขนาดใหญ่ - ฝ่ายบริหารทั่วไป	๓๐. สำนักพัฒนาแหล่งน้ำขนาดใหญ่ - ส่วนบริหารทั่วไป
๓๑. สำนักวิจัยและพัฒนา - ฝ่ายบริหารทั่วไป	๓๑. สำนักวิจัยและพัฒนา - ส่วนบริหารทั่วไป
๓๒. สำนักสำรวจด้านวิศวกรรมและธรณีวิทยา - ฝ่ายบริหารทั่วไป	๓๒. สำนักสำรวจด้านวิศวกรรมและธรณีวิทยา - ส่วนบริหารทั่วไป
๓๓. สำนักออกแบบวิศวกรรมและสถาปัตยกรรม - ฝ่ายบริหารทั่วไป	๓๓. สำนักออกแบบวิศวกรรมและสถาปัตยกรรม - ส่วนบริหารทั่วไป



1. คำสั่งกรมชลประทานที่ 97/2564 ลว. 2 ก.ย. 2564
การกำหนดชื่อหน่วยงานภายใน สขป.1-17
กำหนดชื่อหัวหน้างาน เป็น หัวหน้าฝ่าย
ทั้งนี้ ตั้งแต่วันที่ 24 ส.ค. 2564 เป็นต้นไป

2. อ.ก.พ. กระทรวงฯ มีมติให้สำนักงานชลประทานที่ 11
กำหนดตำแหน่งผู้อำนวยการส่วนบริหารทั่วไป
เป็นประเภทวิชาการ ระดับชำนาญการพิเศษ
เมื่อผู้ครองตำแหน่งเดิมพ้นจากตำแหน่ง
(ดำเนินการในวันที่ 1 ตุลาคม 2565)

3. เมื่อกำหนดตำแหน่งผู้อำนวยการส่วนบริหารทั่วไป
เป็น ประเภทวิชาการ ระดับชำนาญการพิเศษแล้ว
กรมชลประทานมีแนวทางให้ส่วนบริหารทั่วไป
ดำเนินการกำหนดตำแหน่งข้าราชการประเภทวิชาการ
ของผู้ปฏิบัติ เป็น ระดับชำนาญการพิเศษ จำนวน 2 อัตรา

ระเบียบวาระการประชุมสำนักงานชลประทานที่ 11 ครั้งที่ 5/2564 วันพุธที่ 15 กันยายน 2564

ระเบียบวาระที่ 1 เรื่องที่ประธานแจ้งให้ที่ประชุมทราบ

ระเบียบวาระที่ 2 เรื่องรับรองรายงานการประชุมสำนักงานชลประทานที่ 11 ครั้งที่ 4/2564

ระเบียบวาระที่ 3 เรื่องเพื่อทราบ

3.1 ส่วนบริหารจัดการน้ำและบำรุงรักษา โดย ผจบ.ชป.11

3.1.1 รายงานสถานการณ์น้ำและการบริหารจัดการน้ำ (ปน.ชป.11)

3.1.2 ความก้าวหน้าในการประเมินฯ และคัดเลือกสถาบันฯ ระดับสำนักงาน

ชลประทาน ประจำปี 2565

ระเบียบวาระการประชุมสำนักงานชลประทานที่ 11 ครั้งที่ 5/2564 วันพุธที่ 15 กันยายน 2564

ระเบียบวาระที่ 3 เรื่องเพื่อทราบ

3.2 ส่วนบริหารทั่วไป (ผบท.ชป.11)

3.2.1 รายงานสถานการณ์ผู้ติดเชื้อไวรัสโคโรนา 2019 (ปท.ชป.11)

3.2.2 เรื่องบุงรูก (นิติกร สชป.11)

3.3 ส่วนแผนงาน (ผผง.ชป.11)

3.3.1 ผลการเบิกจ่ายงบประมาณประจำปี 2564

3.3.2 เรงรัดการเบิกจ่ายเงินก้อนเหลือมปี/กันขยาย พ.ศ.2563

3.3.3 ติดตามผลการดำเนินงานกันเหลือมปี/กันขยาย ปี 2555-2562

ระเบียบวาระการประชุมสำนักงานชลประทานที่ 11 ครั้งที่ 5/2564 วันพุธที่ 15 กันยายน 2564

ระเบียบวาระที่ 3 เรื่องเพื่อทราบ

3.4 ส่วนวิศวกรรม (ผวศ.ชป.11)

3.4.1 รายงานผลการดำเนินงานและผลการเบิกจ่ายงานพิจารณาโครงการ สำรวจ
ออกแบบ ตรวจสอบและวิเคราะห์ด้านวิศวกรรม ปฐพีและธรณีวิทยา

3.5 ส่วนเครื่องจักรกล (ผคก.ชป.11)

3.5.1 รายงานสภาพเครื่องสูบน้ำ ประจำเดือนสิงหาคม 2564

3.5.2 รายงานผลการปฏิบัติงานของเครื่องจักร เก็บวัชพืช

ระเบียบวาระการประชุมสำนักงานชลประทานที่ 11 ครั้งที่ 5/2564 วันพุธที่ 15 กันยายน 2564

ระเบียบวาระที่ 3 เรื่องเพื่อทราบ

3.6 ผคป. ผคบ. ผคส.11 รายงานผลการปฏิบัติงาน (โครงการละ 3 นาที)

ระเบียบวาระที่ 4 เรื่องเพื่อพิจารณา

ระเบียบวาระที่ 5 เรื่องอื่นๆ

5.1 ตารางกิจกรรมประจำเดือนกันยายน 2564

สถานการณ์น้ำ

และ

แผน/ผล การบริหารจัดการน้ำ

15 กันยายน 2564



- สถานการณ์ฝนและการคาดการณ์
- สถานการณ์น้ำท่า และการคาดการณ์ปริมาณน้ำ 4 เขื่อนหลัก
- การวางแผนจัดสรรน้ำและการปลูกพืชฤดูฝนปี 2564
- สถานการณ์อุทกภัย

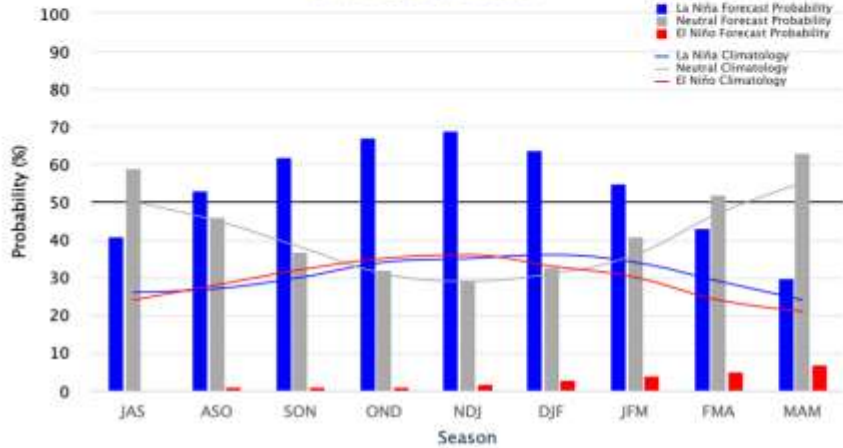




สถานการณ์ฟัน และการคาดการณ์

Early-August 2021 CPC/IRI Official Probabilistic ENSO Forecasts

ENSO state based on NINO3.4 SST Anomaly
Neutral ENSO: -0.5 °C to 0.5 °C



อุณหภูมิผิวน้ำทะเลที่ต่างจากค่าปกติ

อุณหภูมิผิวน้ำทะเลเฉลี่ยบริเวณตอนกลางและด้านตะวันออกของมหาสมุทรแปซิฟิกเขตศูนย์สูตรมีค่าใกล้เคียงค่าปกติตั้งแต่เดือนมีนาคมต่อเนื่องจนถึงเดือนสิงหาคม 2564 โดยปัจจุบันอุณหภูมิผิวน้ำทะเลเฉลี่ยมีค่าต่ำกว่าค่าปกติประมาณ 0.0-0.5 °ซ.

ปัจจุบันอยู่ในสถานะปกติ

การคาดหมาย

ปรากฏการณ์เอนโซ อยู่ในสถานะปกติในเดือนสิงหาคม และจะอยู่ในสถานะปกติต่อเนื่องไปจนถึงเดือนกันยายน โดยในช่วงเดือนตุลาคม 2564 ถึงมกราคม 2565 มีแนวโน้มที่จะเกิดปรากฏการณ์ลานีญาต่อไป

Year	DJF	JFM	FMA	MAM	AMJ	MJJ	JJA	JAS	ASO	SON	OND	NDJ
2009	-0.8	-0.8	-0.6	-0.3	0.0	0.3	0.5	0.6	0.7	1.0	1.4	1.6
2010	1.5	1.2	0.8	0.4	-0.2	-0.7	-1.0	-1.3	-1.6	-1.6	-1.6	-1.6
2011	-1.4	-1.2	-0.9	-0.7	-0.6	-0.4	-0.5	-0.6	-0.8	-1.0	-1.1	-1.0
2012	-0.9	-0.7	-0.6	-0.5	-0.3	0.0	0.2	0.4	0.4	0.3	0.1	-0.2
2013	-0.4	-0.4	-0.3	-0.3	-0.4	-0.4	-0.4	-0.3	-0.3	-0.2	-0.2	-0.3
2014	-0.4	-0.5	-0.3	0.0	0.2	0.2	0.0	0.1	0.2	0.5	0.6	0.7
2015	0.5	0.5	0.5	0.7	0.9	1.2	1.5	1.9	2.2	2.4	2.6	2.6
2016	2.5	2.1	1.6	0.9	0.4	-0.1	-0.4	-0.5	-0.6	-0.7	-0.7	-0.6
2017	-0.3	-0.2	0.1	0.2	0.3	0.3	0.1	-0.1	-0.4	-0.7	-0.8	-1.0
2018	-0.9	-0.9	-0.7	-0.5	-0.2	0.0	0.1	0.2	0.5	0.8	0.9	0.8
2019	0.7	0.7	0.7	0.7	0.5	0.5	0.3	0.1	0.2	0.3	0.5	0.5
2020	0.5	0.5	0.4	0.2	-0.1	-0.3	-0.4	-0.6	-0.9	-1.2	-1.3	-1.2
2021	-1.0	-0.9	-0.8	-0.7	-0.5	-0.4						

อุณหภูมิของประเทศไทย แนวโน้มใกล้เคียงค่าปกติ

ปริมาณฝนของประเทศไทยใกล้เคียงถึงสูงกว่าค่าปกติเล็กน้อย



อุณหภูมิผิวน้ำทะเลที่ต่างจากค่าปกติ (อย่างน้อย 5 เดือน ต่อเนื่องกัน)

<(-1.5)	(-1.0) - (-1.5)	(-0.5) - (-1.0)	(-0.5) - 0.5	0.5 - 1.0	1.0 - 1.5	1.5 - 2.0
Strong La Nina	Moderate La Nina	Weak La Nina	Neutral	Weak El Nino	Moderate El Nino	Strong El Nino

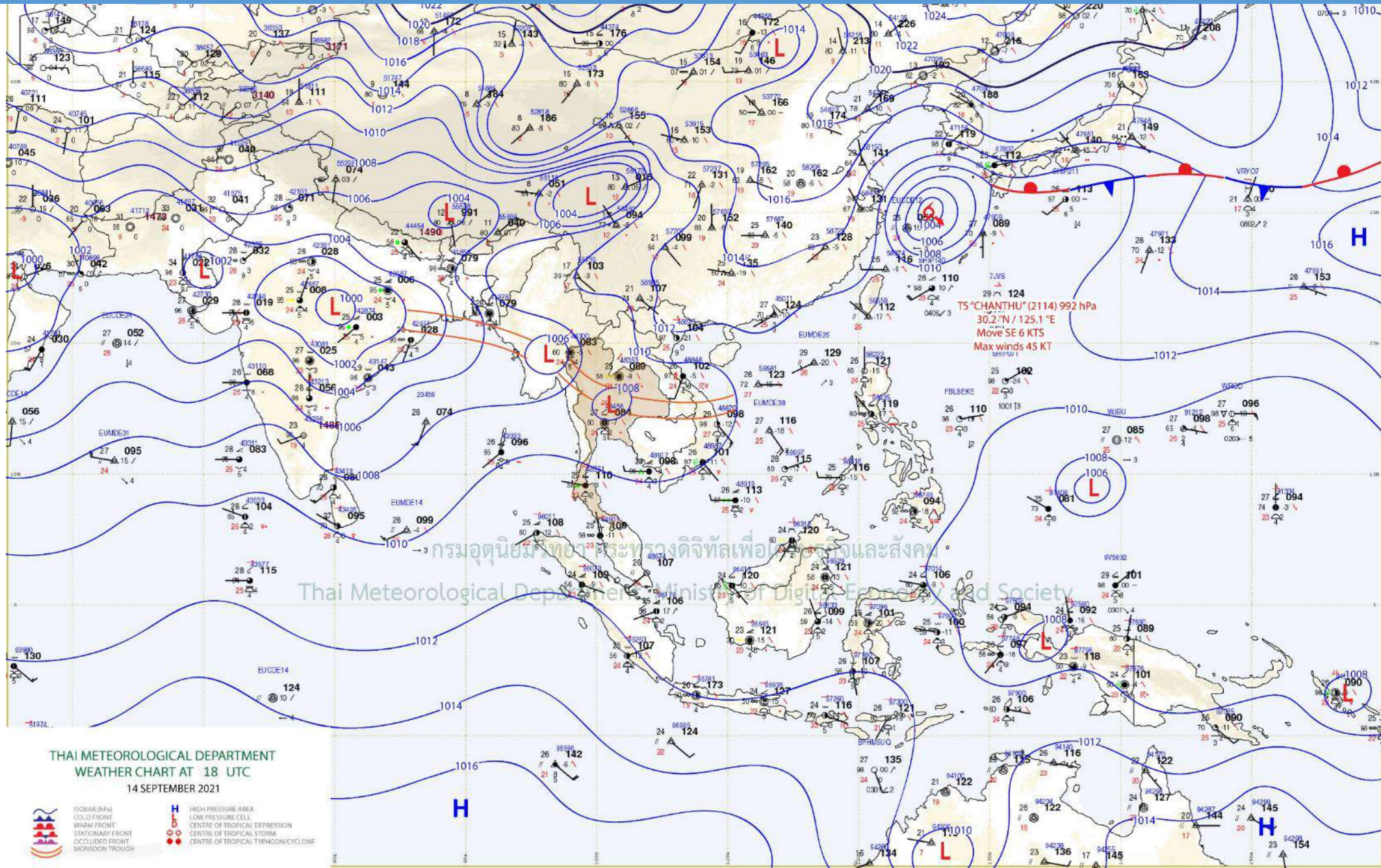
ข้อมูล ณ วันที่ 17 สิงหาคม 2564

ที่มา : National Weather Service, Climate Prediction Centre : NOAA

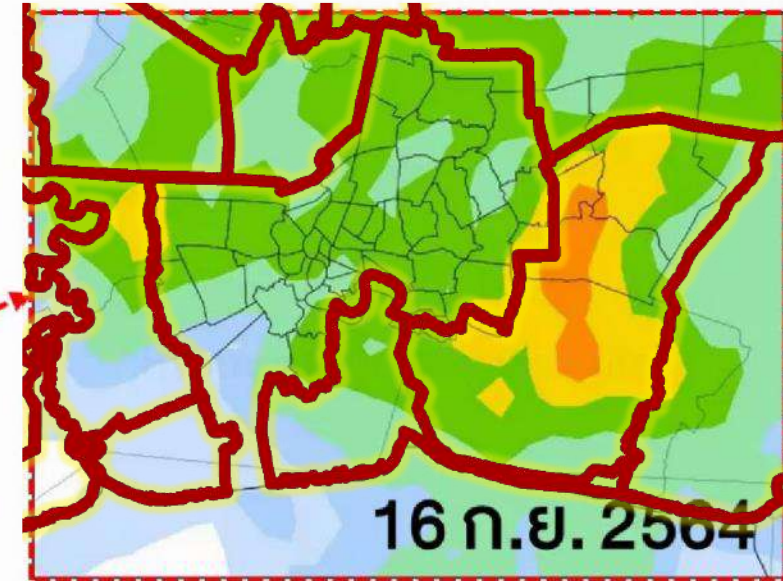
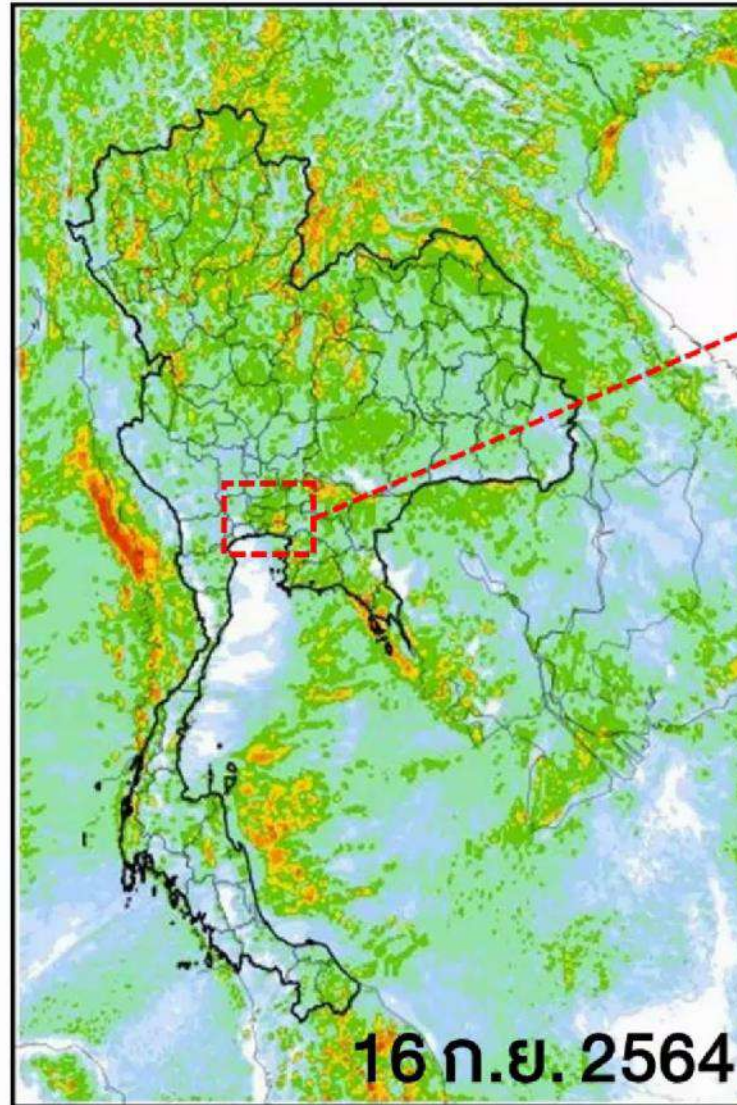
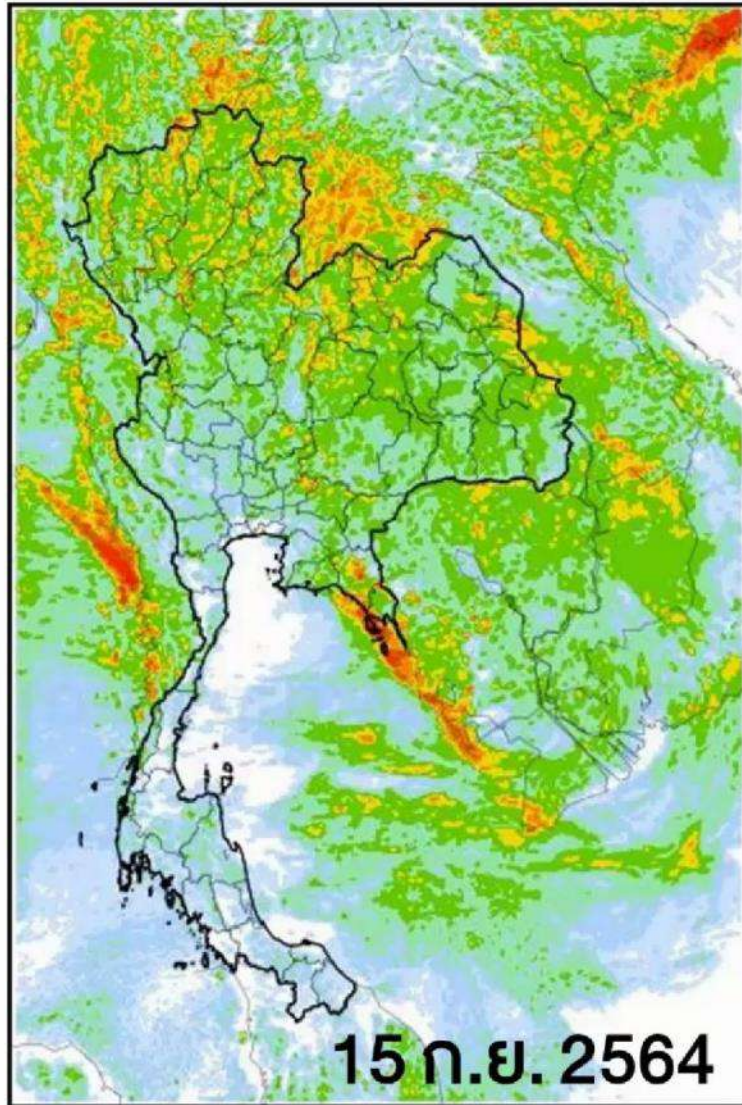


climate@tmd.go.th
www.climate.tmd.go.th
02-399-3290, 02-398-9929

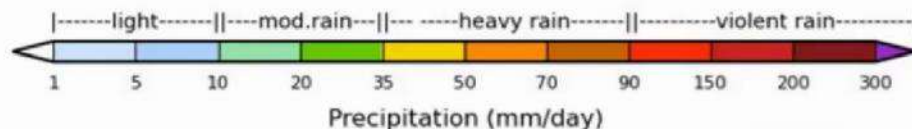
ศูนย์ภูมิอากาศ



กรมอุตุนิยมวิทยา กระทรวงดิจิทัลเพื่อเศรษฐกิจและสังคม
 Thai Meteorological Department, Ministry of Digital Economy and Society

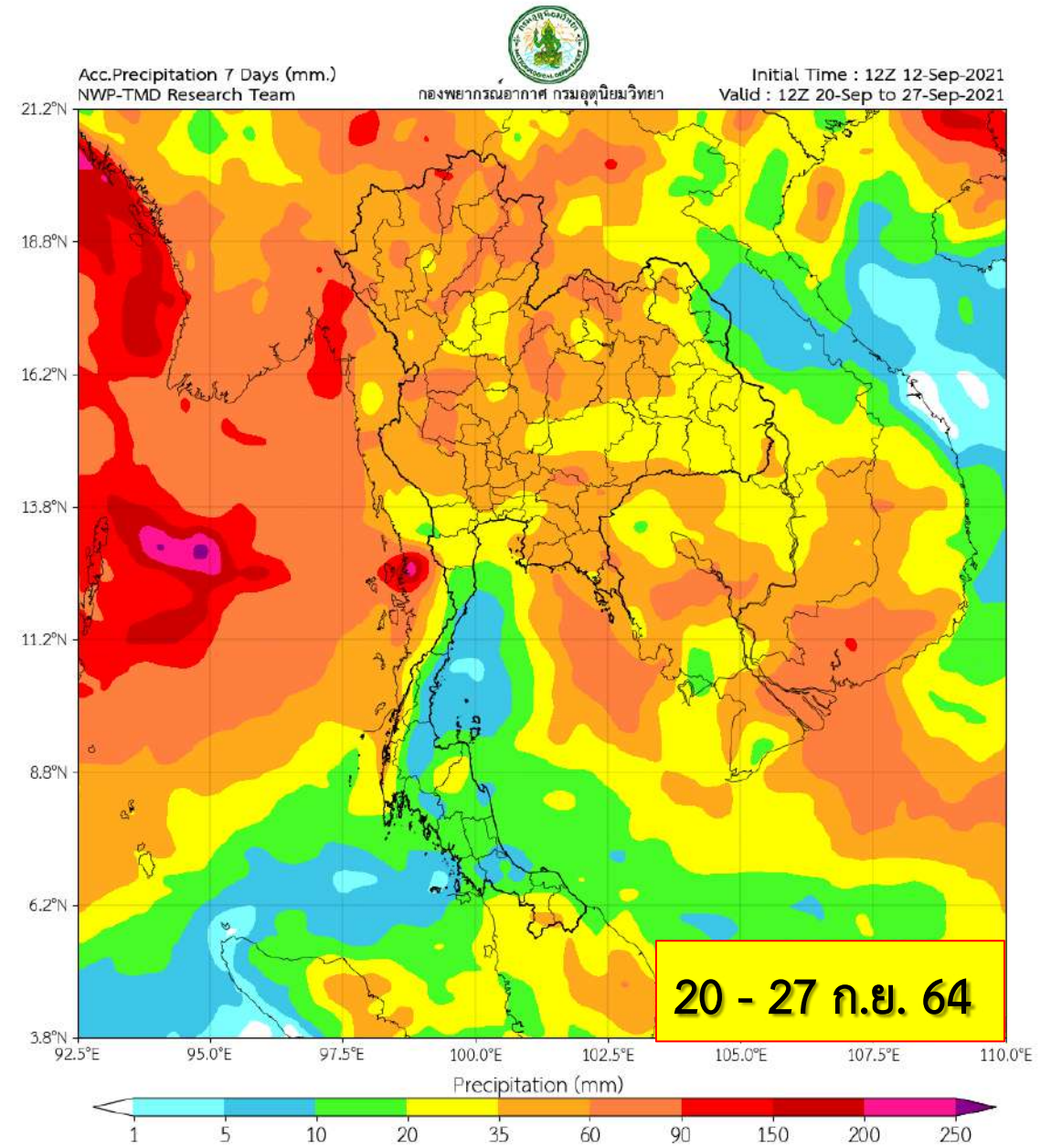
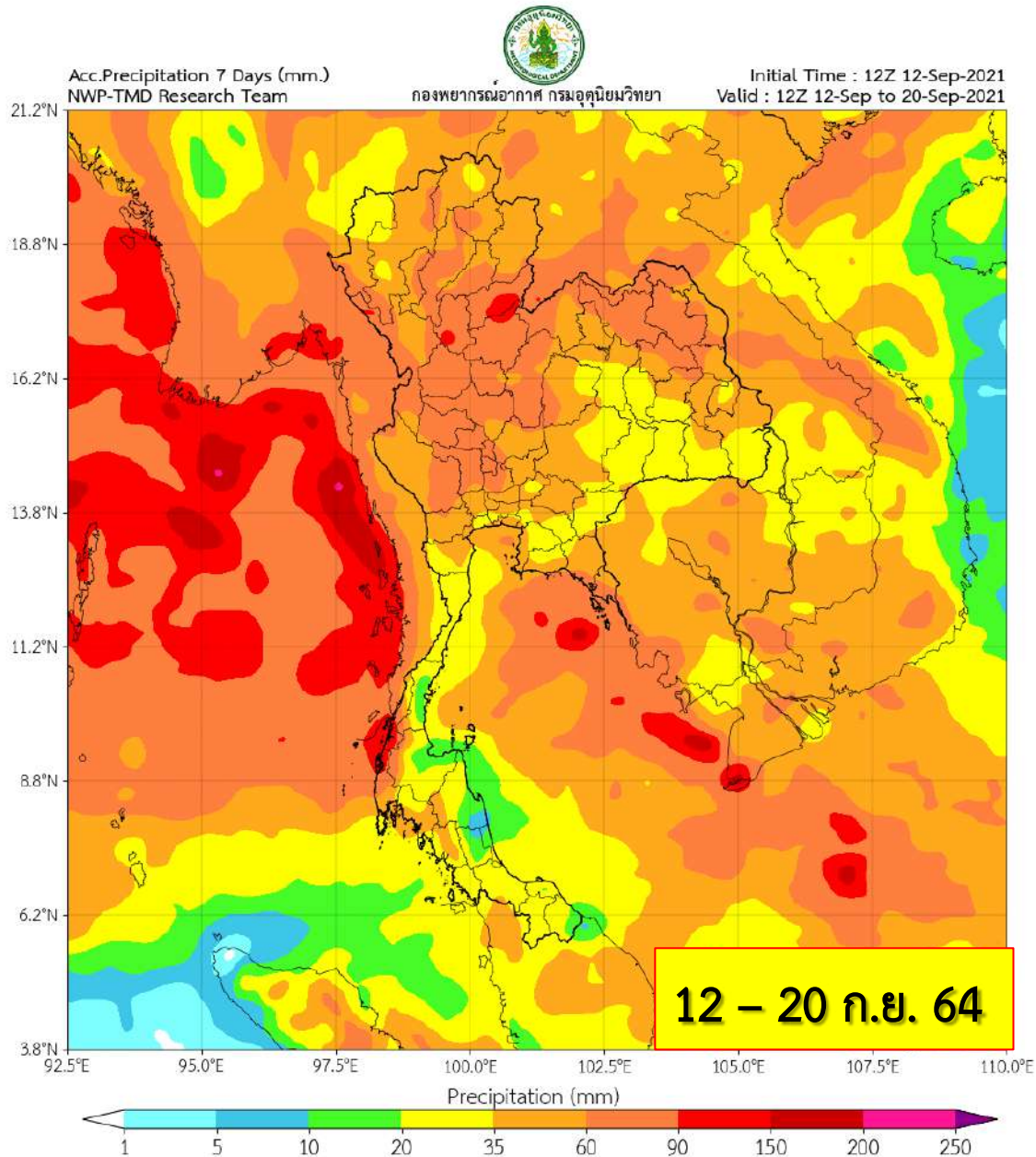


เฝ้าระวังฝนตกหนักบางแห่ง ช่วงวันที่ 15-16 กันยายน 2564 บริเวณภาคเหนือ ภาคตะวันออกเฉียงเหนือ ภาคตะวันออก ภาคกลาง ภาคใต้ และกรุงเทพฯ และปริมณฑล



พยากรณ์ฝนสะสม 7 วัน (ล่วงหน้า 2 สัปดาห์) ช่วงวันที่ 12 - 27 ก.ย. 64

เอกสารตอนที่ 21 หน้า 8



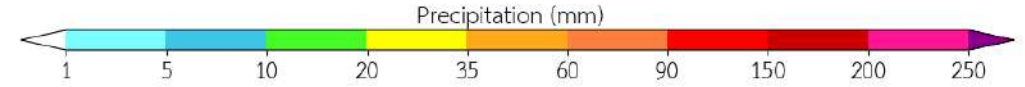
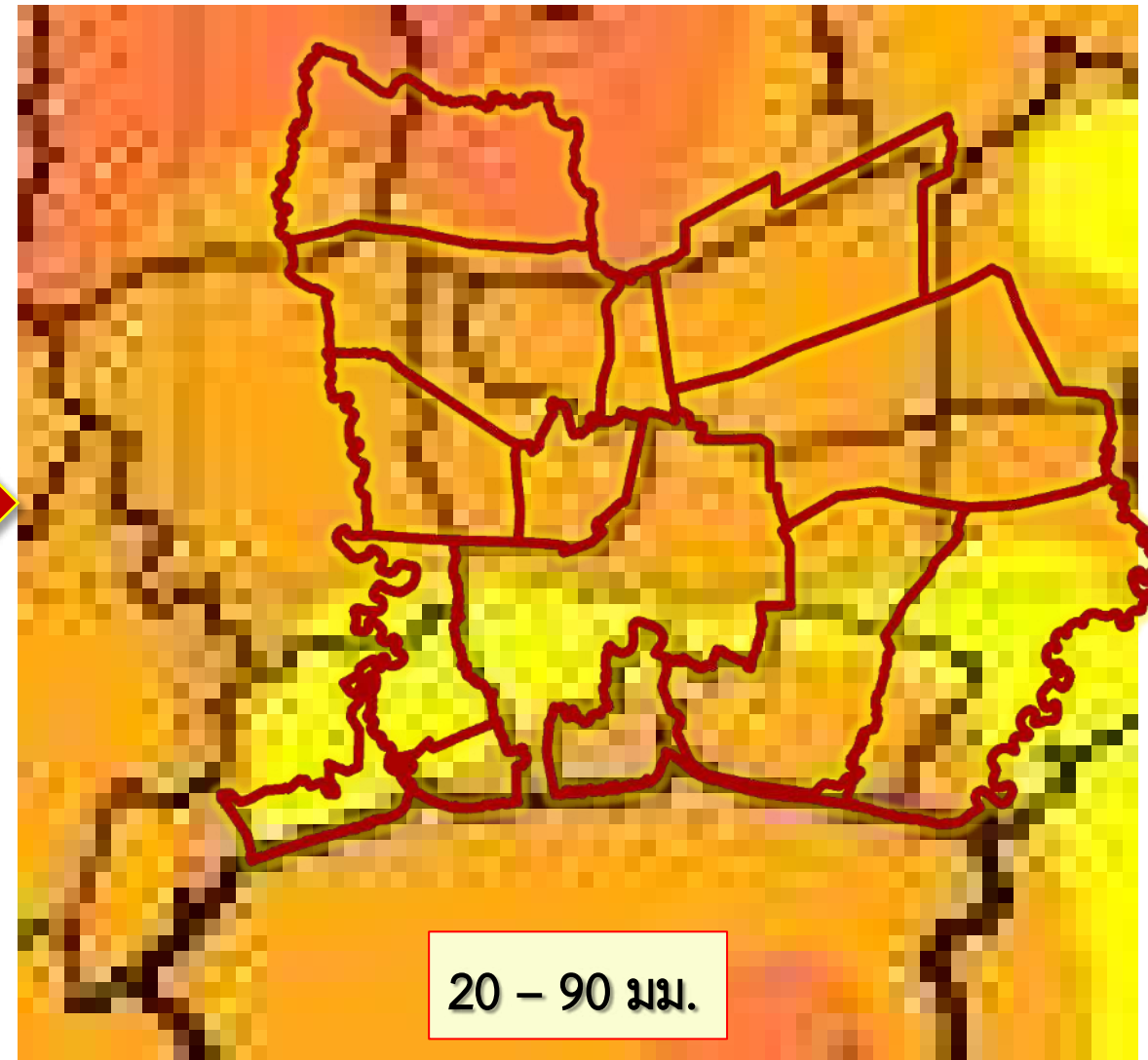
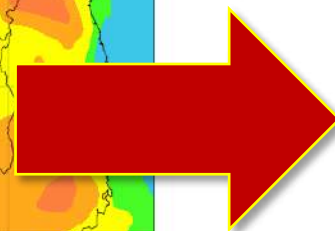
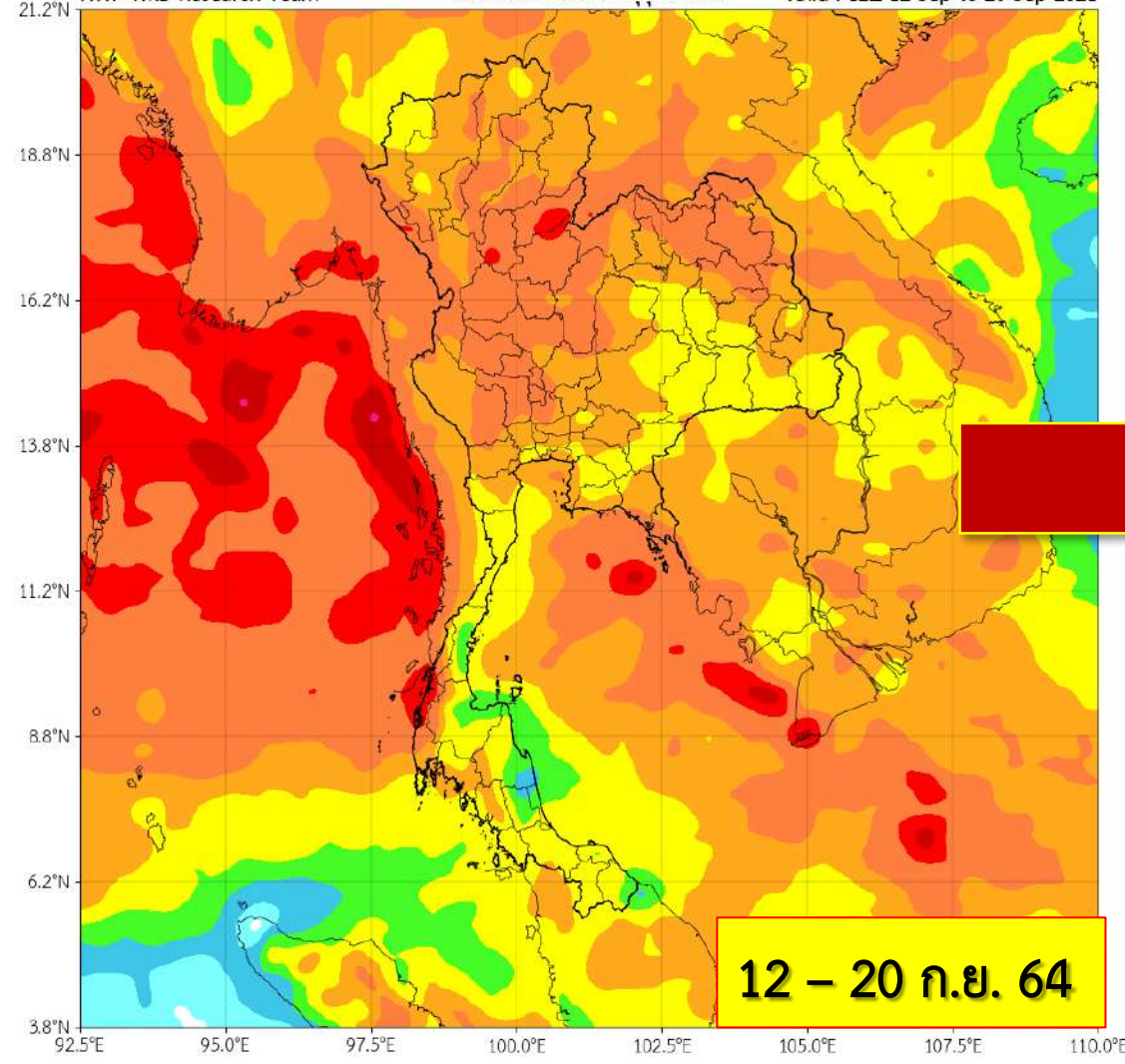
พยากรณ์ฝนสะสม 7 วัน ช่วงวันที่ 12 – 20 ก.ย. 64 เอกสารแนบที่ 2 / หน้า 9



Acc.Precipitation 7 Days (mm.)
NWP-TMD Research Team

กองพยากรณ์อากาศ กรมอุตุนิยมวิทยา

Initial Time : 12Z 12-Sep-2021
Valid : 12Z 12-Sep to 20-Sep-2021



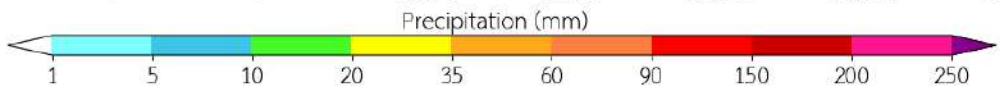
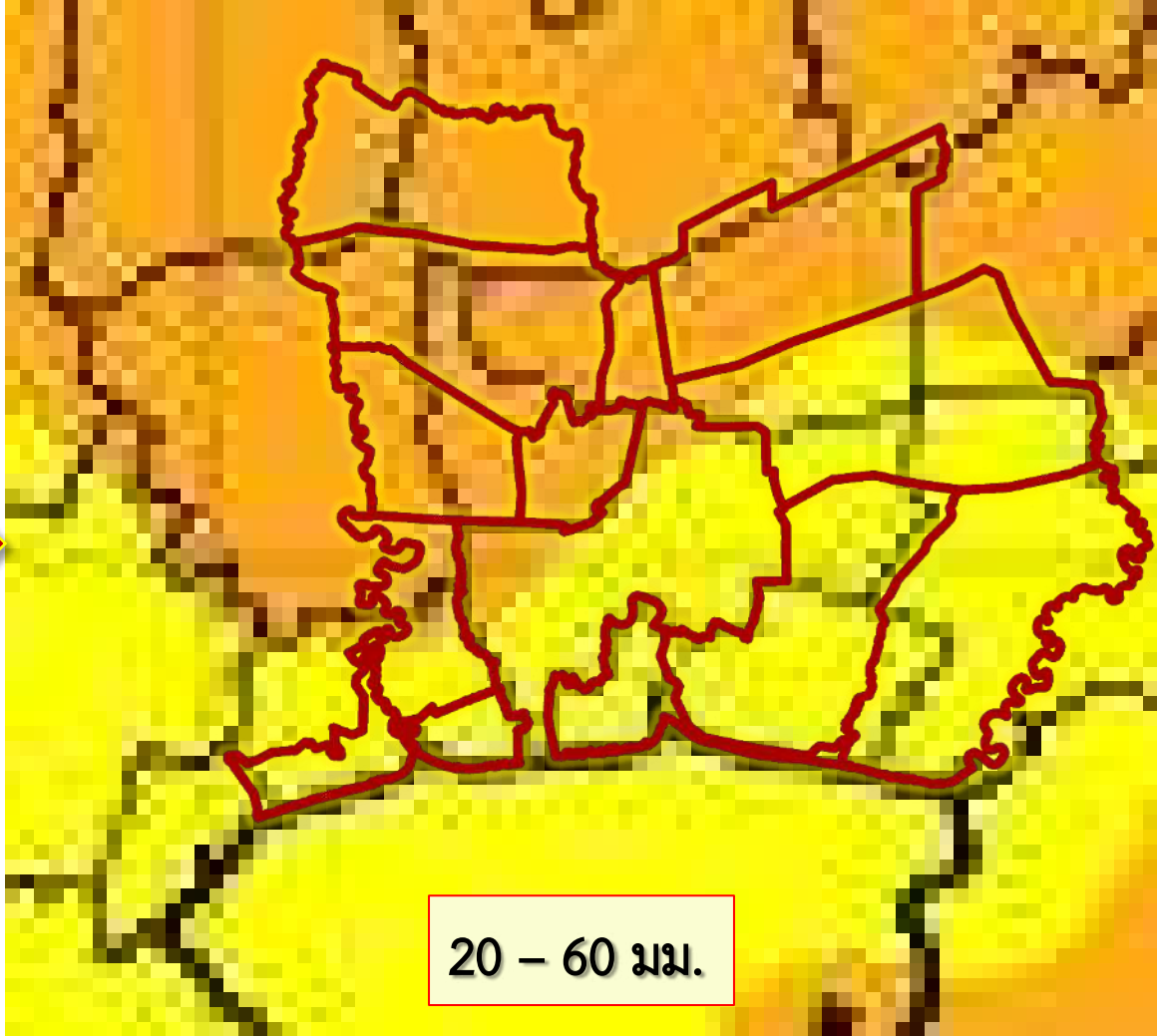
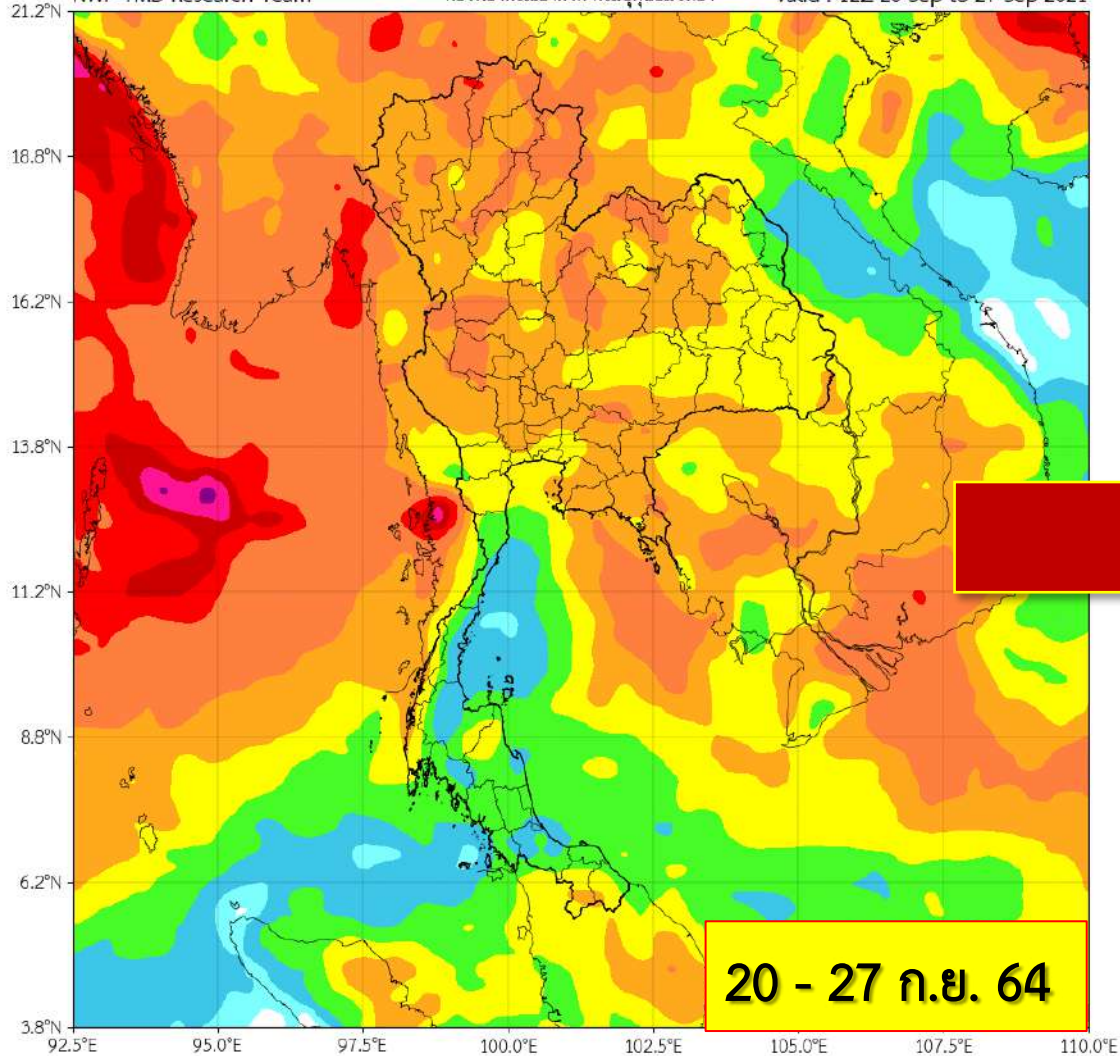
พยากรณ์ฝนสะสม 7 วัน ช่วงวันที่ 20-27 ก.ย. 64 เอกสารแนบที่ 2 / หน้า 10



Acc.Precipitation 7 Days (mm.)
NWP-TMD Research Team

กองพยากรณ์อากาศ กรมอุตุนิยมวิทยา

Initial Time : 12Z 12-Sep-2021
Valid : 12Z 20-Sep to 27-Sep-2021



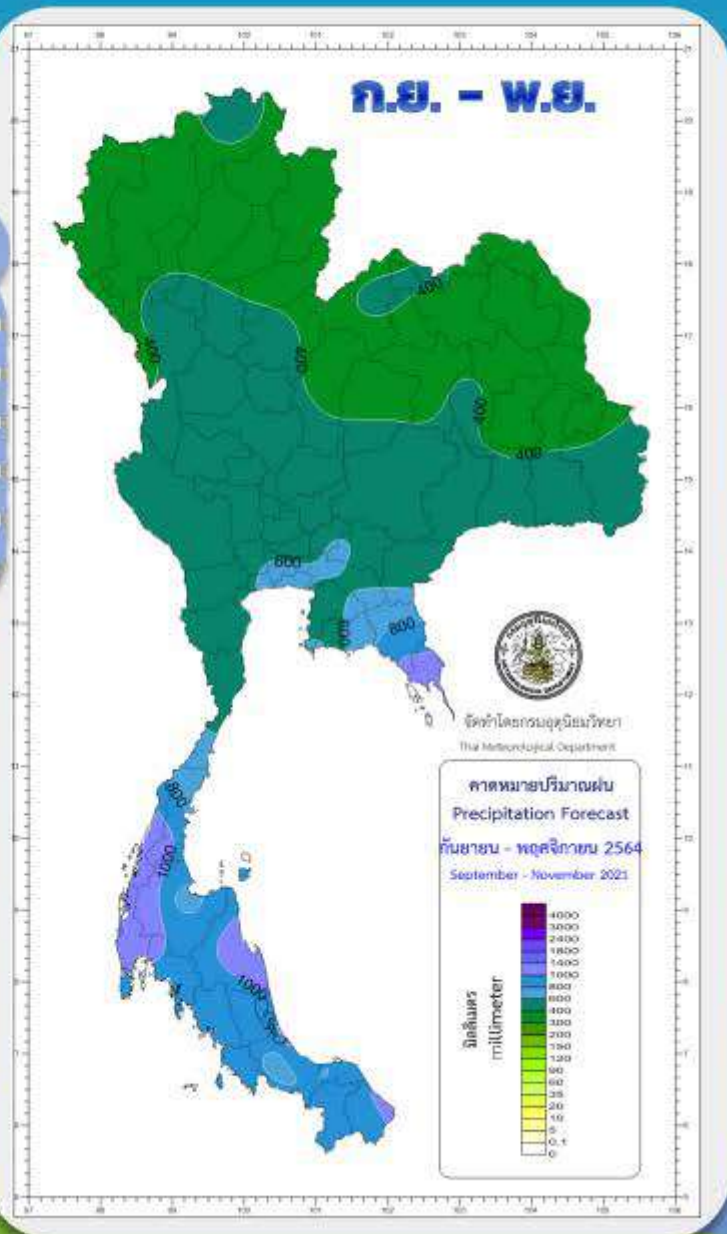


คาดการณ์ฝนในช่วงเดือน ก.ย. - พ.ย. 64

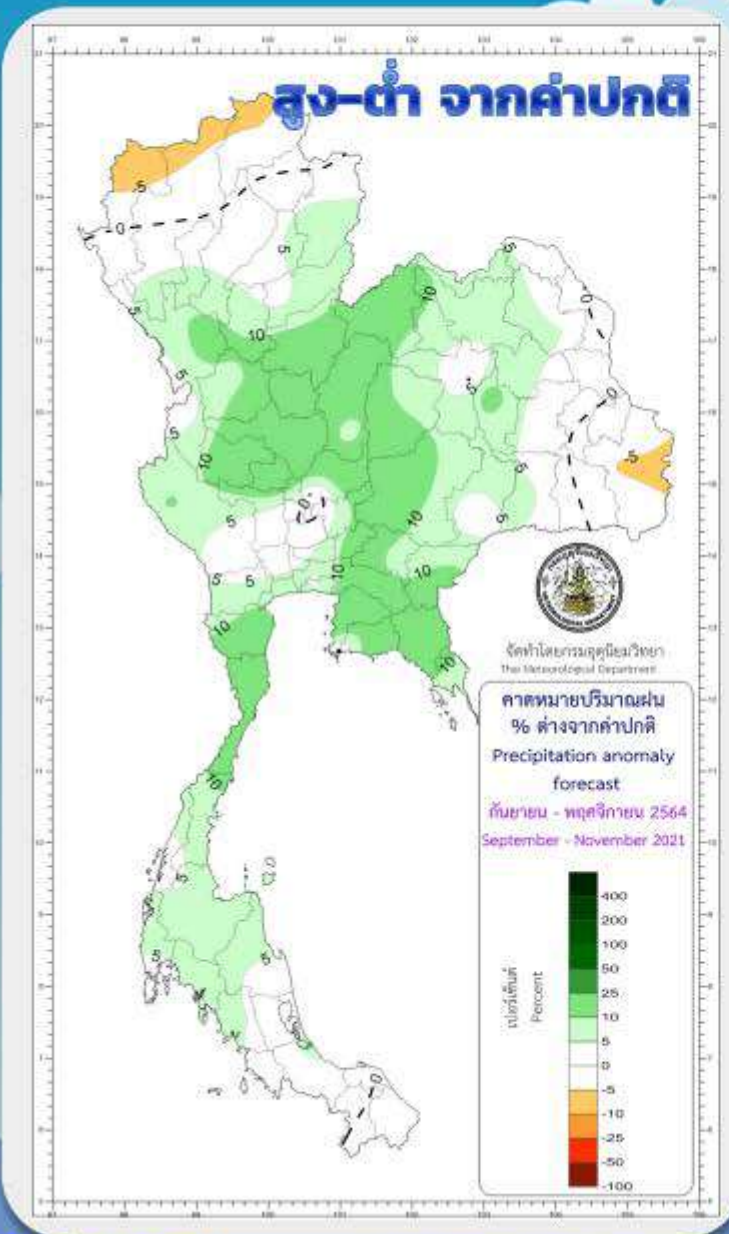


ก.ย. - พ.ย.

พื้นที่ส่วนใหญ่ของ
ประเทศจะมีฝนรวม
สูงกว่าปกติ



สูง-ต่ำ จากค่าปกติ



ก.ย.

ระวัง! พายุเคลื่อนตัวเข้าสู่ภาคเหนือและภาคตะวันออกเฉียงเหนือ

ต.ค.-พ.ย.

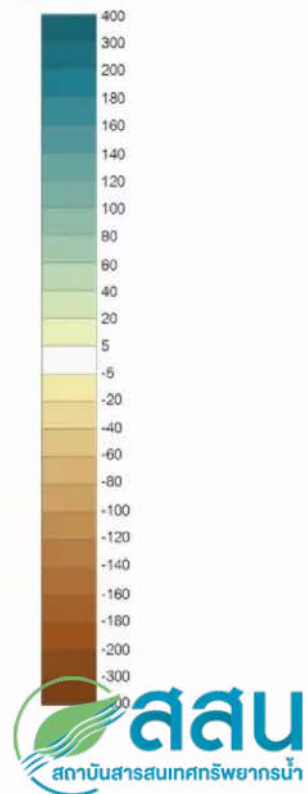
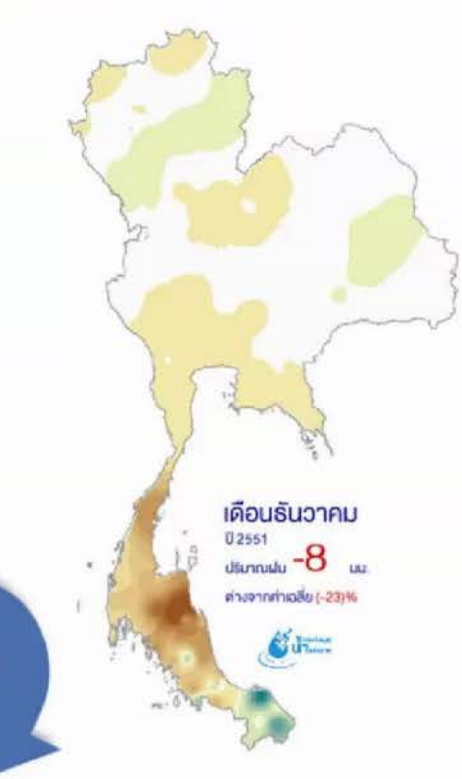
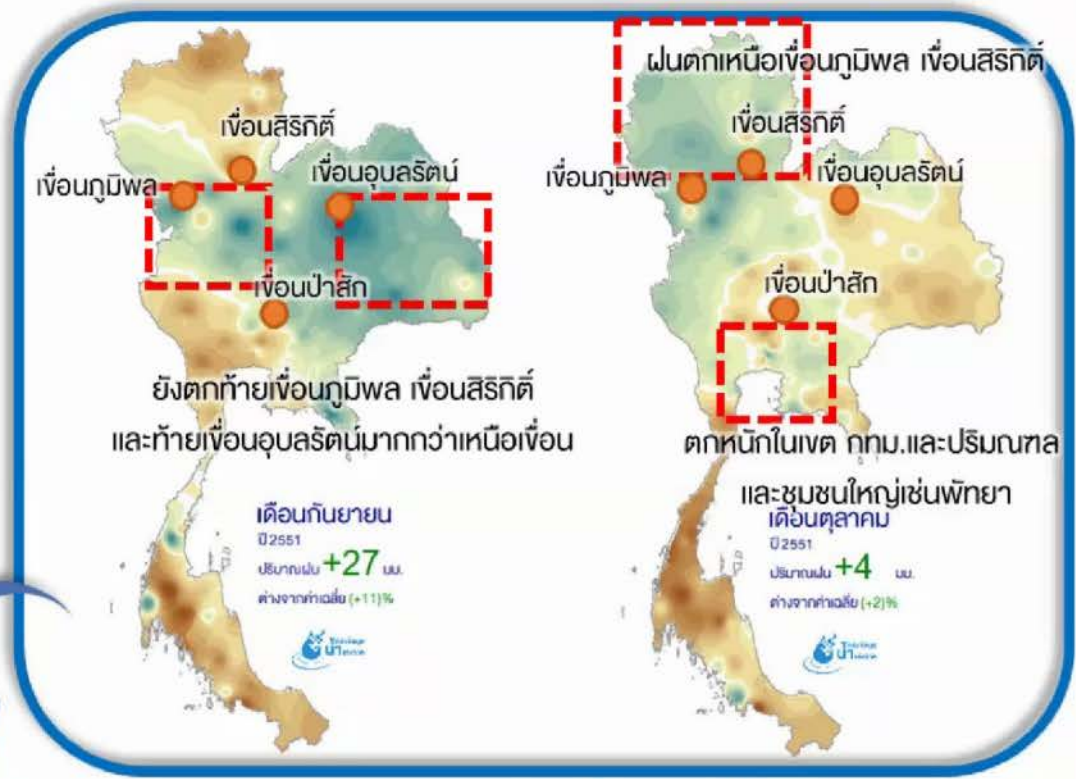
ระวัง! พายุเคลื่อนผ่านปลายแหลมญวนเข้าใกล้ประเทศไทยหรือเคลื่อนผ่านภาคใต้



climate@tmd.go.th
www.climate.tmd.go.th
02-399-3290

คาดการณ์ ฝนจะตกหนักเดือนกันยายน – พฤศจิกายน ปี 2564

เดือนกันยายน - ตุลาคม - พฤศจิกายน คาดว่าจะมีฝนตกถึงเกือบร้อยละ 40 ของฝนปีนี้



เดือนกันยายนถึงเดือนตุลาคม ฝนเพิ่มมากขึ้นมากกว่าปกติ และคาดว่าจะมีพายุเคลื่อนตัวเข้าสู่ประเทศไทยอย่างน้อย 1 ลูก อาจทำให้เกิดอุทกภัยได้จึงควรเตรียมพร้อมรับมือ แต่ในช่วงนี้จะมีน้ำไหลลงเขื่อนเพิ่มมากขึ้น ดังนั้นเขื่อนจึงจำเป็นต้องเก็บกักน้ำให้ได้มากที่สุด เพื่อไว้ใช้ในฤดูแล้งหน้า พร้อมทั้งประชาชนและเครือข่ายชุมชน พลิกวิกฤตเป็นโอกาส เก็บน้ำสร้างอาชีพ

เดือนพฤศจิกายน มรสุมตะวันออกเฉียงเหนือจะมีกำลังแรง และอาจมีหย่อมความกดอากาศต่ำเคลื่อนตัวเข้ามาสู่อ่าวไทยและภาคใต้ ทำให้ภาคใต้มีฝนตกหนักจนเกิดอุทกภัยได้จึงควรเตรียมพร้อมรับมือ และเก็บน้ำไว้ใช้เช่นเดียวกัน



สถานการณ์น้ำท่า และการคาดการณ์ปริมาณน้ำ 4 เขื่อนหลัก

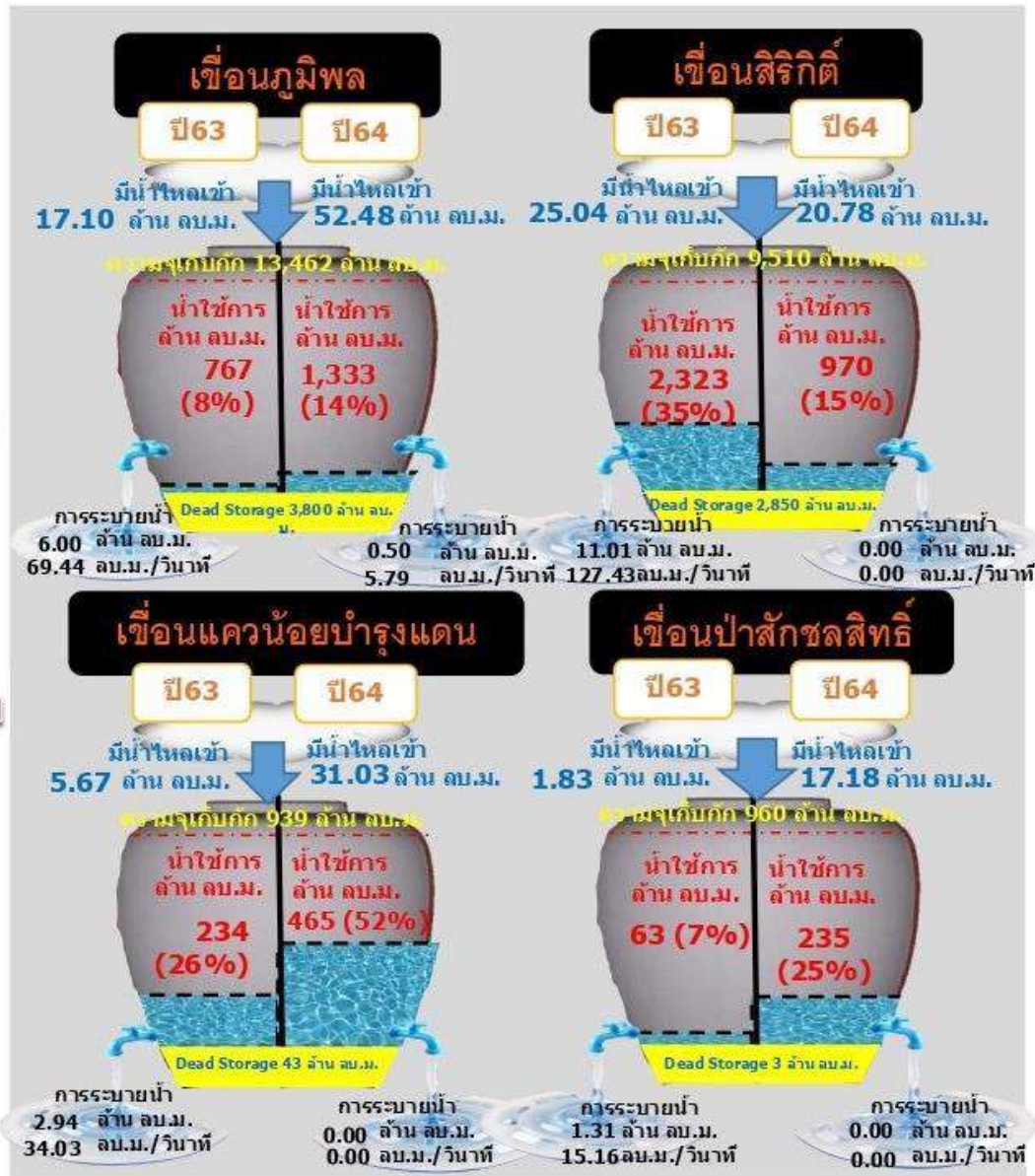


ปริมาณน้ำใช้การ 4 เขื่อนหลักในลุ่มน้ำเจ้าพระยา

ณ วันที่ 14 กันยายน 2564



รวม 4 เขื่อน	ปริมาณน้ำทั้งหมด (ล้าน ลบ.ม.)	น้ำใช้การ (ล้าน ลบ.ม.)
14 ก.ย. 64	9,698 (39%)	3,002 (17%)
14 ก.ย. 63	10,083 (41%)	3,387 (19%)





คาดการณ์ปริมาณน้ำใช้การใน 4 เขื่อนหลัก ณ วันที่ 1 พ.ย. 2564

ปี	ปริมาณ		น้ำใช้การ		ปี	ปริมาณ		น้ำใช้การ	
	(ล้าน ลบ.ม.)	%	(ล้าน ลบ.ม.)	%		(ล้าน ลบ.ม.)	%	(ล้าน ลบ.ม.)	%
1 พ.ย. 62	5,934	44	2,134	22	1 พ.ย. 62	5,294	56	2,444	37
1 พ.ย. 63	5,464	41	1,664	17	1 พ.ย. 63	5,819	61	2,969	45
1 พ.ย. 64 (น้ำมาก)	7,541	56	3,741	39	1 พ.ย. 64 (น้ำมาก)	5,336	56	2,486	37
1 พ.ย. 64 (น้ำเฉลี่ย)	7,214	54	3,414	35	1 พ.ย. 64 (น้ำเฉลี่ย)	5,184	55	2,334	35
1 พ.ย. 64 (น้ำน้อย)	5,772	43	1,972	20	1 พ.ย. 64 (น้ำน้อย)	4,338	46	1,488	22
1 พ.ย. 64 (สถิติ ขป.)	5,406	40	1,606	17	1 พ.ย. 64 (สถิติ ขป.)	4,199	44	1,349	20
1 พ.ย. 64 (2551)	6,966	52	3,166	33	1 พ.ย. 64 (2551)	4,893	51	2,043	31
1 พ.ย. 64 (One Map)	6,084	45	2,284	24	1 พ.ย. 64 (One Map)	4,120	43	1,270	19
1 พ.ย. 64 (เลือกปี)	5,955	44	2,155	22	1 พ.ย. 64 (เลือกปี)	5,630	59	2,780	42

เขื่อนภูมิพล

1 พฤศจิกายน 2561
น้ำใช้การ 4 เขื่อนหลัก 12,840 ล้าน ลบ.ม.

1 พฤศจิกายน 2562
น้ำใช้การ 4 เขื่อนหลัก 5,377 ล้าน ลบ.ม.

1 พฤศจิกายน 2563
น้ำใช้การ 4 เขื่อนน้ำ 5,771 ล้าน ลบ.ม.

คาดการณ์ 1 พฤศจิกายน 2564
น้ำใช้การ 4 เขื่อนน้ำ Avg 7,465 ล้าน ลบ.ม.

ปี	ปริมาณ (ล้าน ลบ.ม.)	%	น้ำใช้การ (ล้าน ลบ.ม.)	%
1 พ.ย. 62	495	53	452	50
1 พ.ย. 63	463	49	420	47
1 พ.ย. 64 (น้ำมาก)	934	99	891	99
1 พ.ย. 64 (น้ำเฉลี่ย)	802	85	759	85
1 พ.ย. 64 (น้ำน้อย)	503	54	460	51
1 พ.ย. 64 (สถิติ ขป.)	672	72	629	70
1 พ.ย. 64 (2551)	864	92	821	92
1 พ.ย. 64 (One Map)	792	84	749	84
1 พ.ย. 64 (เลือกปี)	928	99	885	99

เขื่อนแควน้อย

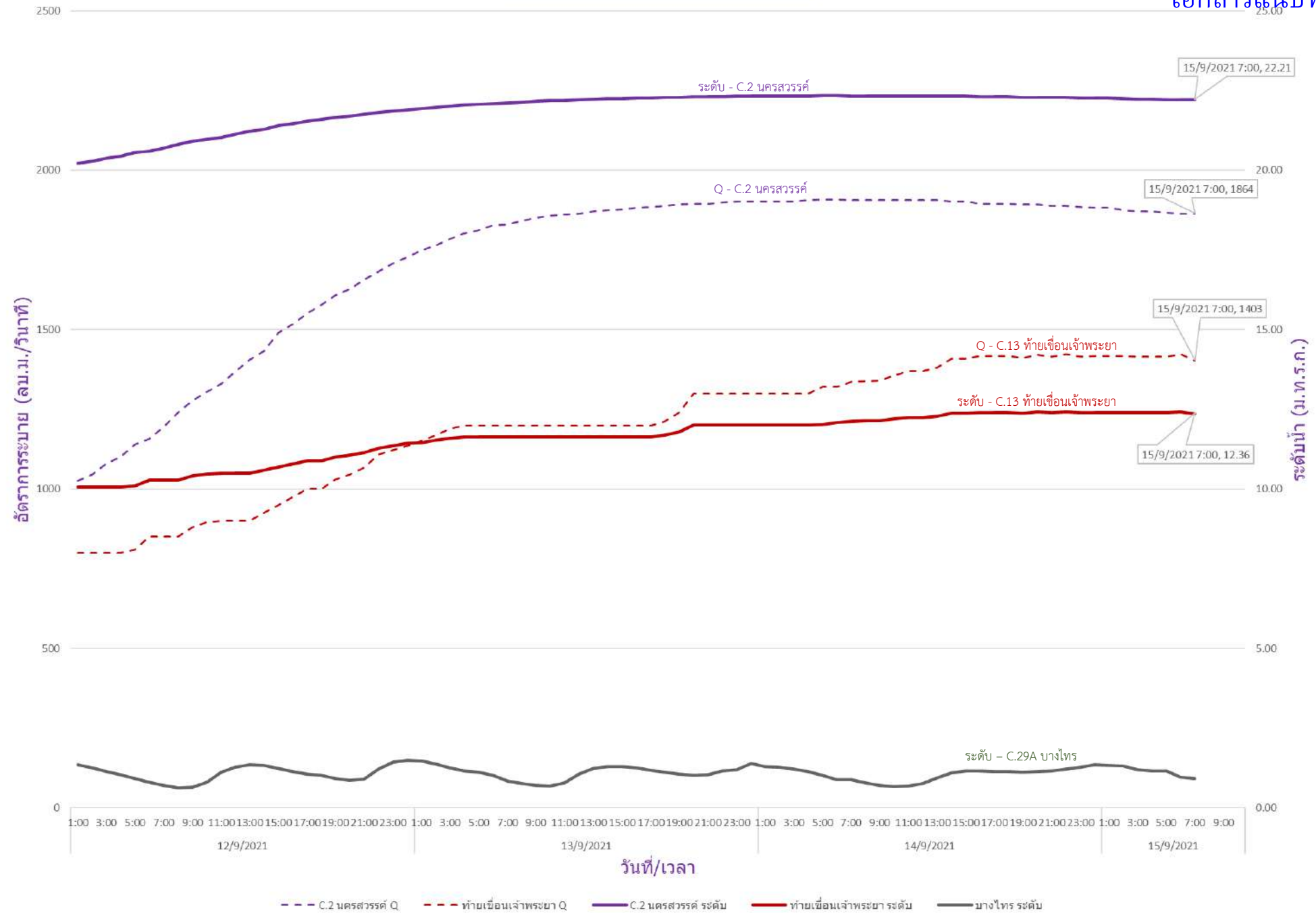
คาดการณ์ปริมาณน้ำรวม 4 เขื่อนหลัก 7 กรณี

ปี	ปริมาณน้ำ (ล้าน ลบ.ม.)	%	น้ำใช้การ (ล้าน ลบ.ม.)	%
1 พ.ย. 62	12,073	49	5,377	30
1 พ.ย. 63	12,467	50	5,771	32
1 พ.ย. 64 (น้ำมาก)	14,771	59	8,075	44
1 พ.ย. 64 (น้ำเฉลี่ย)	14,161	57	7,465	41
1 พ.ย. 64 (น้ำน้อย)	11,141	45	4,445	24
1 พ.ย. 64 (สถิติ ขป.)	11,237	45	4,541	25
1 พ.ย. 64 (2551)	13,683	55	6,987	38
1 พ.ย. 64 (One Map)	11,956	48	5,260	29
1 พ.ย. 64 (เลือกปี)	12,676	51	5,980	33

เขื่อนป่าสักชลสิทธิ์

ปี	ปริมาณ (ล้าน ลบ.ม.)	%	น้ำใช้การ (ล้าน ลบ.ม.)	%
1 พ.ย. 62	349	36	346	36
1 พ.ย. 63	722	75	719	75
1 พ.ย. 64 (น้ำมาก)	960	100	957	100
1 พ.ย. 64 (น้ำเฉลี่ย)	960	100	957	100
1 พ.ย. 64 (น้ำน้อย)	528	55	525	55
1 พ.ย. 64 (สถิติ ขป.)	960	100	957	100
1 พ.ย. 64 (2551)	960	100	957	100
1 พ.ย. 64 (One Map)	960	100	957	100
1 พ.ย. 64 (เลือกปี)	163	17	160	17

การระบายน้ำที่ C.2 และ C.13



48 แห่ง

ฝั่งตะวันตก

เกณฑ์ วิกฤตน้ำแล้ง 1 แห่ง

เกณฑ์ เฝ้าระวังน้ำแล้ง 6 แห่ง

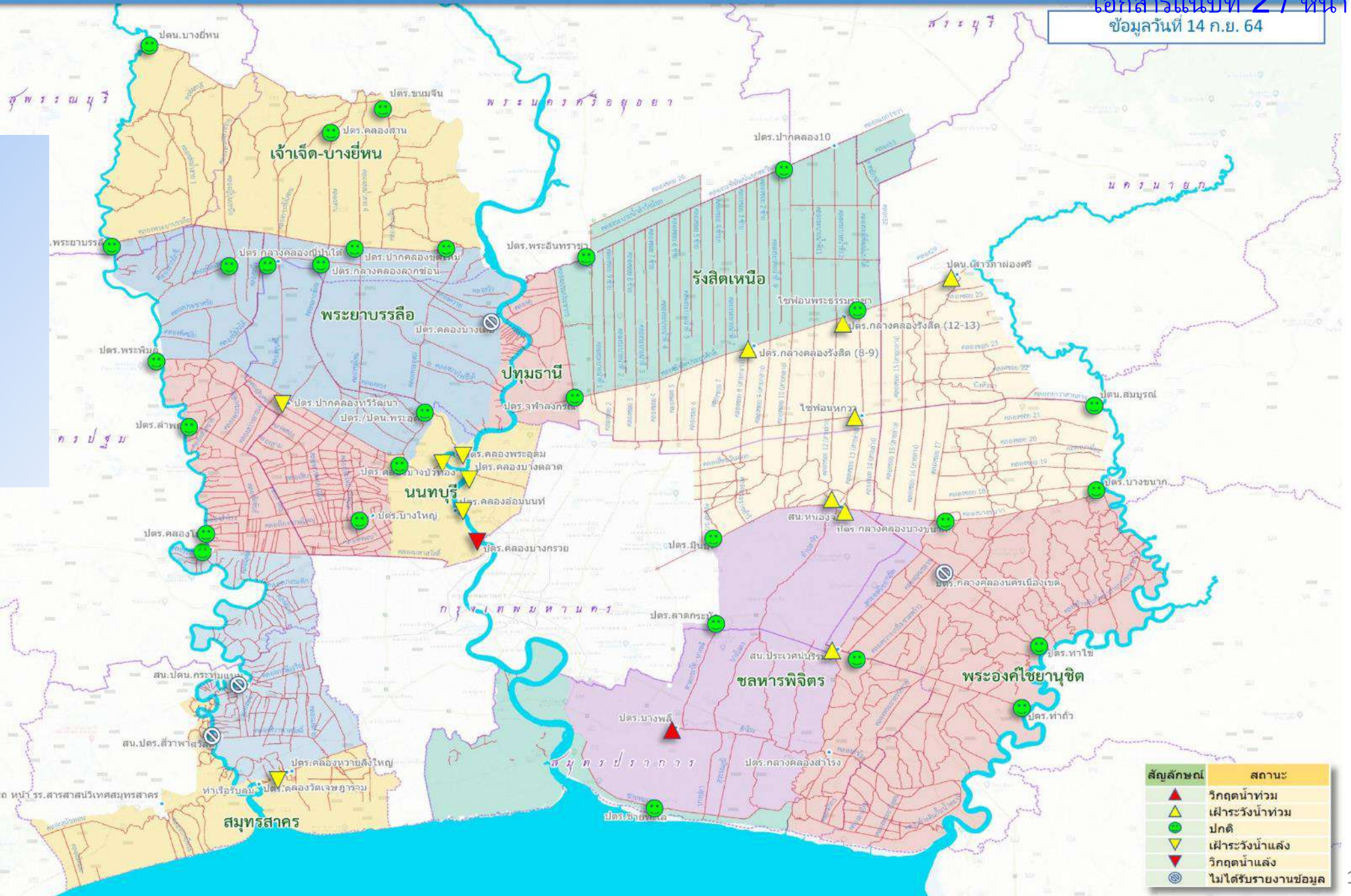
เกณฑ์ ปกติ 16 แห่ง

ฝั่งตะวันออก

เกณฑ์ วิกฤตน้ำท่วม 1 แห่ง

เกณฑ์ เฝ้าระวังน้ำท่วม 7 แห่ง

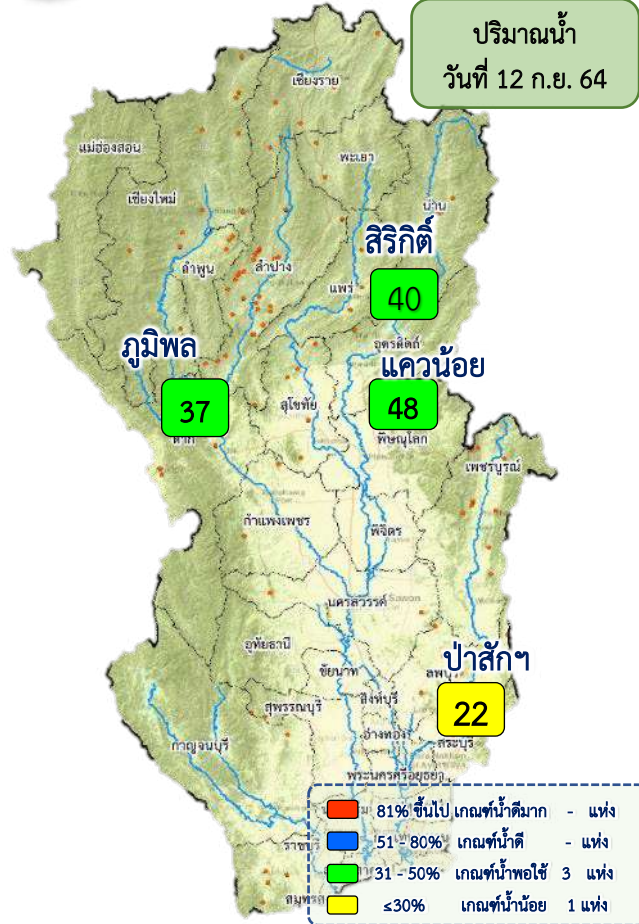
เกณฑ์ ปกติ 13 แห่ง



สัญลักษณ์	สถานะ
▲ (Red)	วิกฤตน้ำท่วม
▲ (Yellow)	เฝ้าระวังน้ำท่วม
● (Green)	ปกติ
▲ (Yellow)	เฝ้าระวังน้ำแล้ง
▲ (Red)	วิกฤตน้ำแล้ง
● (Blue)	ไม่ได้รับรายงานข้อมูล



การวางแผนจัดสรรน้ำและการปลูกพืชฤดูฝนปี 2564

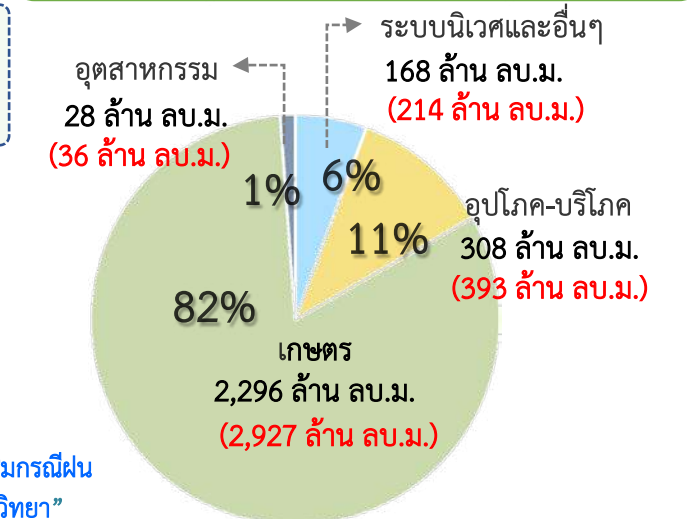


ปริมาณน้ำอ่างเก็บน้ำขนาดใหญ่ 4 เขื่อนหลักลุ่มน้ำเจ้าพระยา ณ วันที่ 12 ก.ย. 64

ภูมิพล	ปริมาณน้ำเก็บกัก 13,462 ล้าน ลบ.ม. ปริมาณน้ำใช้การ 9,662 ล้าน ลบ.ม.	ปริมาณน้ำปัจจุบัน 4,991 ล้าน ลบ.ม. (37%) ปริมาณน้ำที่นำมาใช้ได้ 1,191 ล้าน ลบ.ม. (12%)	
สิริกิติ์	ปริมาณน้ำเก็บกัก 9,510 ล้าน ลบ.ม. ปริมาณน้ำใช้การ 6,660 ล้าน ลบ.ม.	ปริมาณน้ำปัจจุบัน 3,781 ล้าน ลบ.ม. (40%) ปริมาณน้ำที่นำมาใช้ได้ 931 ล้าน ลบ.ม. (14%)	
แควน้อยฯ	ปริมาณน้ำเก็บกัก 939 ล้าน ลบ.ม. ปริมาณน้ำใช้การ 896 ล้าน ลบ.ม.	ปริมาณน้ำปัจจุบัน 447 ล้าน ลบ.ม. (48%) ปริมาณน้ำที่นำมาใช้ได้ 404 ล้าน ลบ.ม. (45%)	
ป่าสักฯ	ปริมาณน้ำเก็บกัก 960 ล้าน ลบ.ม. ปริมาณน้ำใช้การ 957 ล้าน ลบ.ม.	ปริมาณน้ำปัจจุบัน 208 ล้าน ลบ.ม. (22%) ปริมาณน้ำที่นำมาใช้ได้ 205 ล้าน ลบ.ม. (21%)	
รวม	ปริมาณน้ำเก็บกัก 24,871 ล้าน ลบ.ม. ปริมาณน้ำใช้การ 18,175 ล้าน ลบ.ม.	ปริมาณน้ำปัจจุบัน 9,427 ล้าน ลบ.ม. (38%) ปริมาณน้ำที่นำมาใช้ได้ 2,731 ล้าน ลบ.ม. (15%)	

แผนจัดสรรน้ำฤดูฝน ปี 2564 ลุ่มน้ำเจ้าพระยา ณ วันที่ 12 ก.ย. 64

ปริมาณน้ำต้นทุน ณ วันที่ 1 พ.ค.64 จำนวน 2,265 ล้าน ลบ.ม.
ความต้องการใช้น้ำฤดูฝน ปี 2564 จำนวน 11,739 ล้าน ลบ.ม.
 (น้ำชลประทาน 2,800 ล้าน ลบ.ม. และน้ำฝน 8,939 ล้าน ลบ.ม.)



ปริมาณน้ำใช้การ 4 เขื่อนหลัก ณ วันที่ 12 ก.ย. 64
2,731 ล้าน ลบ.ม. (15%)

แผน จัดสรรน้ำชลประทาน 2,800 ล้าน ลบ.ม.

ผล จัดสรรน้ำชลประทาน 3,570 ล้าน ลบ.ม. (128%)

เกินแผน ปริมาณน้ำที่ต้องจัดสรร 770 ล้าน ลบ.ม. (- 28%)

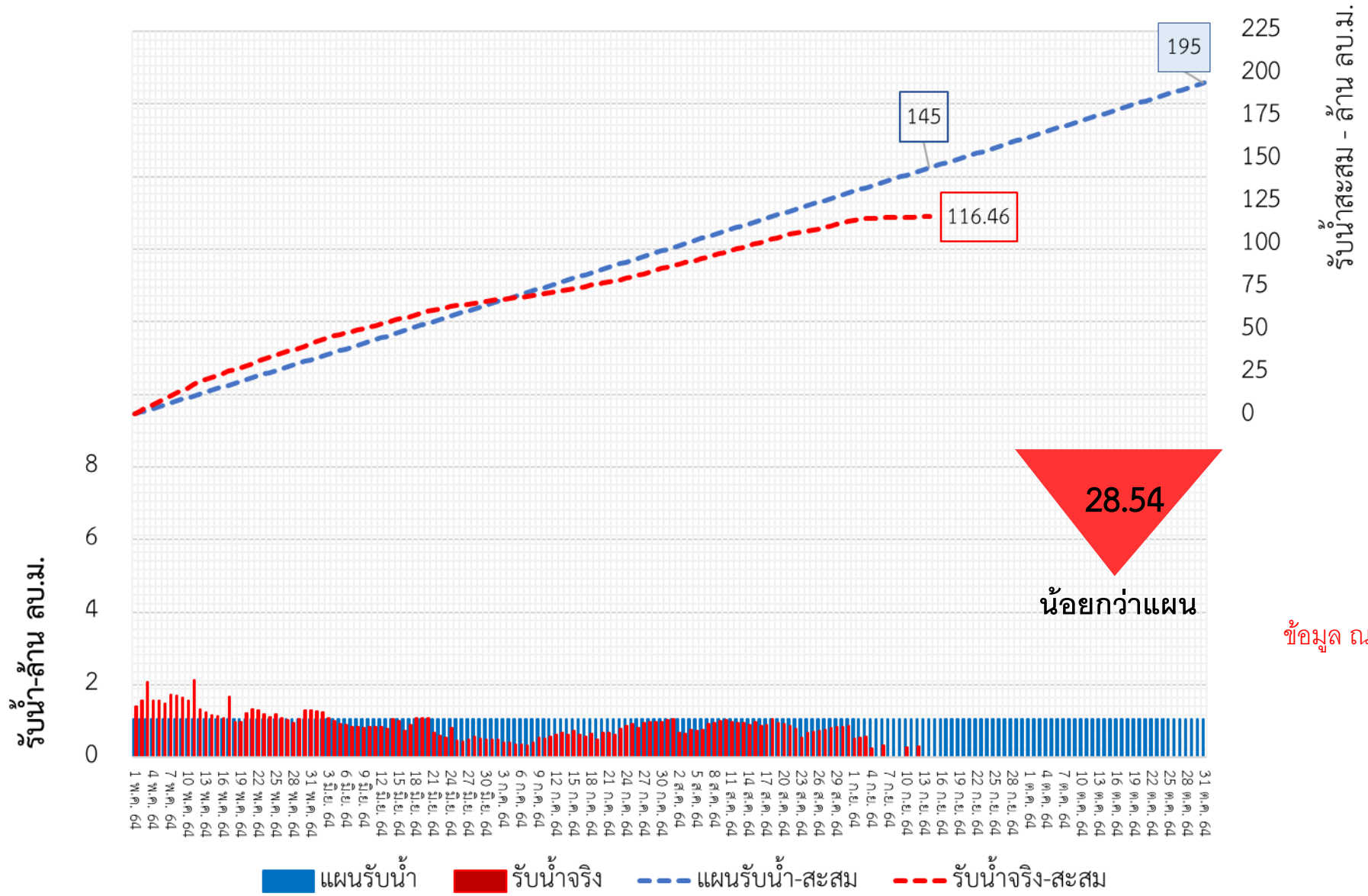
ผลการเพาะปลูกข้าวนาปี 2564 ณ วันที่ 8 ก.ย. 64

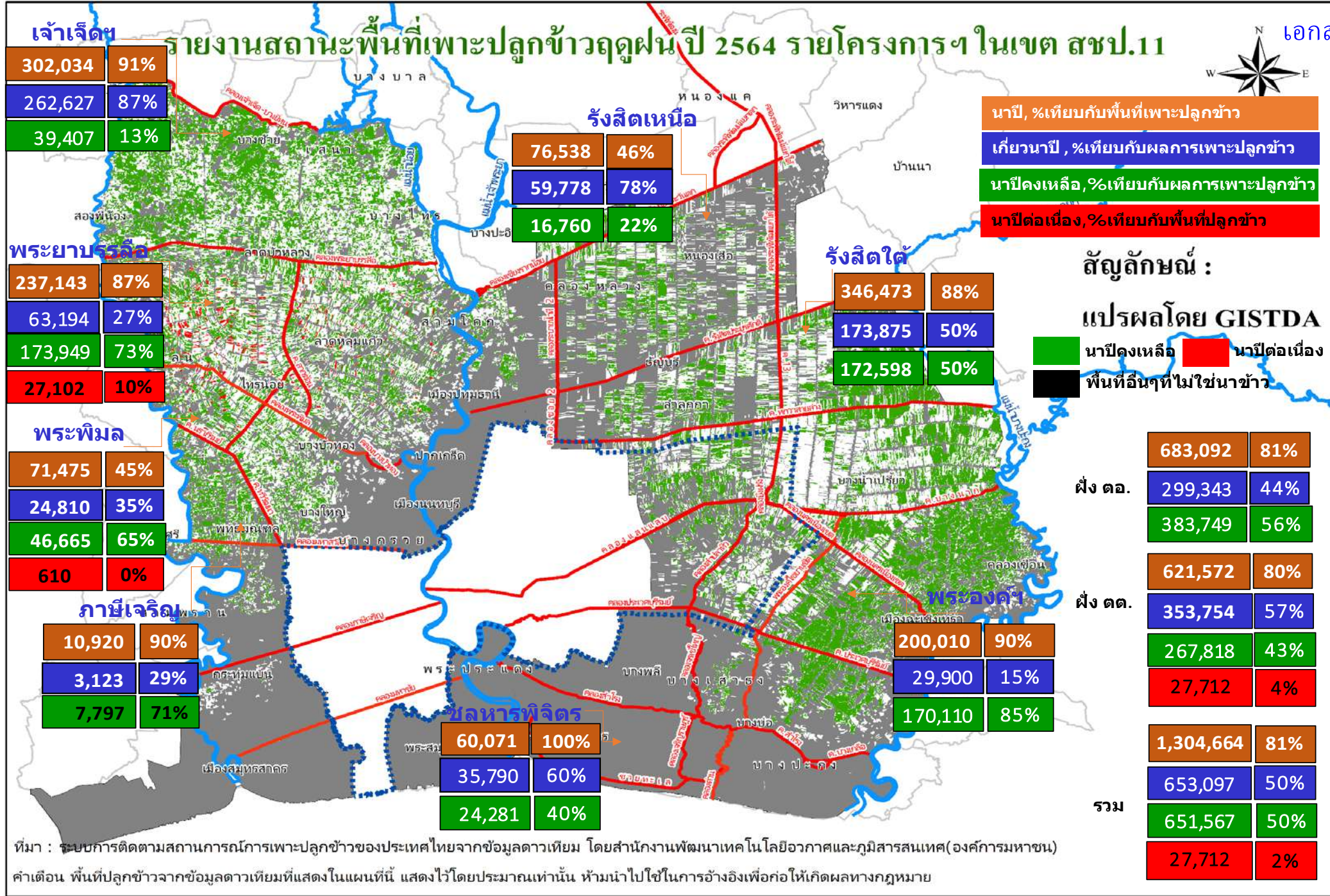
85.21% เพาะปลูกข้าวไปแล้ว 6.79 ล้านไร่ (แผน 7.97 ล้านไร่) เก็บเกี่ยว 3.18 ล้านไร่

มาตรการของกรมชลประทาน ในการบริหารจัดการน้ำในช่วงฤดูฝน

“ส่งเสริมการปลูกพืชฤดูฝนให้ใช้น้ำฝนเป็นหลักใช้น้ำชลประทานเสริมกรณีฝนทิ้งช่วงหรือปริมาณฝนตกน้อยกว่าการคาดการณ์ของกรมอุตุนิยมวิทยา”

แผนและผลการรับน้ำ ท่อฟังตะวันออก (ปตร.พระศรีศิลป์+ปตร.พระศรีเสาวภาค)





หมายเหตุ : 1) ข้อมูลผลการเพาะปลูกกรมชลประทานจากระบบฐานข้อมูลเกษตรกรรมชล 7 ก.ย. 64

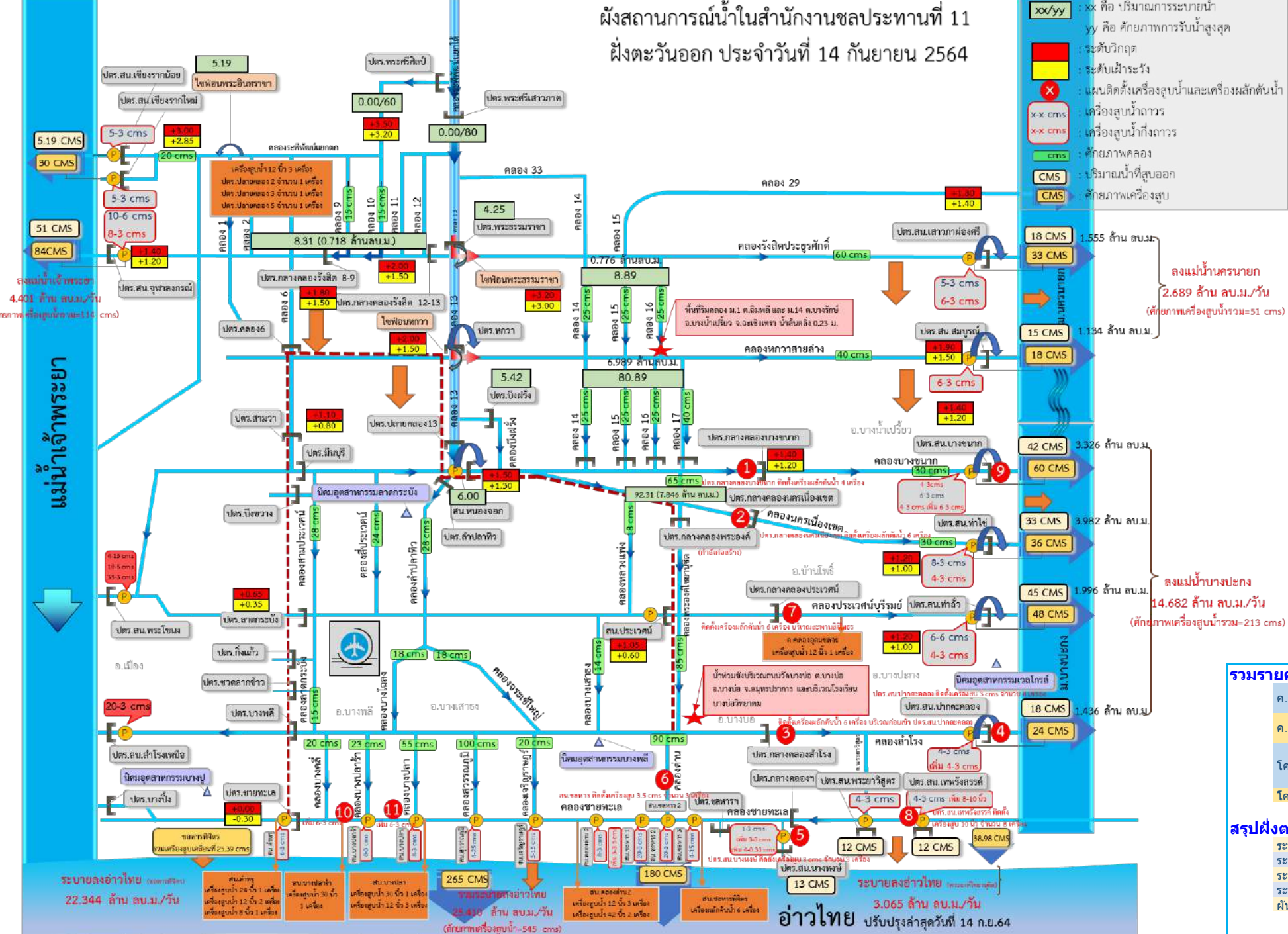
2) แผนที่การแปรผลพื้นที่เพาะปลูกข้าว GISTDA จากระบบติดตามการเพาะปลูกจากข้อมูลดาวเทียม ณ 31 ก.ย. 64

ที่มา : ระบบการติดตามสถานการณ์การเพาะปลูกข้าวของประเทศไทยจากข้อมูลดาวเทียม โดยสำนักงานพัฒนาเทคโนโลยีอวกาศและภูมิสารสนเทศ(องค์การมหาชน) ค่าเตือน พื้นที่ปลูกข้าวจากข้อมูลดาวเทียมที่แสดงในแผนที่นี้ แสดงไว้โดยประมาณเท่านั้น ห้ามนำไปใช้ในการอ้างอิงเพื่อก่อให้เกิดผลทางกฎหมาย



สถานการณ์อุทกภัย

ผังสถานการณ์น้ำในสำนักงานชลประทานที่ 11 ฝั่งตะวันออก ประจำวันที่ 14 กันยายน 2564



ผลการระบายน้ำสะสม 26 ส.ค.-14 ก.ย. 2564

แม่น้ำ	รวม (ล้าน ลบ.ม.) ระบายน้ำ
ม.นครนายก	63.21
ม.เจ้าพระยา	113.66
ม.บางปะกง	184.87
อ่าวไทย	452.46
พระองค์-บางพระ	7.68
รวม	821.87

ล้าน ลบ.ม.

ลงแม่น้ำนครนายก
2,689 ล้าน ลบ.ม./วัน
(ศักยภาพเครื่องสูบน้ำรวม=51 cms)

ลงแม่น้ำบางปะกง
14,682 ล้าน ลบ.ม./วัน
(ศักยภาพเครื่องสูบน้ำรวม=213 cms)

รวมรายคลอง

คลอง	รับน้ำ	ระบายน้ำ	ลบ.ม.
ค.รังสิตฯ	1,085,184	6,647,846	ลบ.ม.
ค.หกวาสายล่าง	1,139,846	8,228,304	ลบ.ม.
โครงการพระองค์	7,845,984	14,682,374	ลบ.ม.
โครงการชลประทานพิจิตร	3,065,040	22,344,511	ลบ.ม.

สรุปฝั่งตะวันออก

ระบายน้ำลง ม.นครนายก	2,689,200	ลบ.ม.
ระบายน้ำลง ม.เจ้าพระยา	4,401,216	ลบ.ม.
ระบายน้ำลง ม.บางปะกง	14,682,374	ลบ.ม.
ระบายลง อ่าวไทย	25,409,551	ลบ.ม.
ผันน้ำ พระองค์-บางพระ	561,300	ลบ.ม.
รวม	47,743,641	ลบ.ม.
	553	ลบ.ม./วัน/ที่

ลงแม่น้ำเจ้าพระยา
4,401 ล้าน ลบ.ม./วัน
(ศักยภาพเครื่องสูบน้ำรวม=114 cms)

แม่น้ำเจ้าพระยา

ระบบคลองอ่าวไทย (ชลประทานพิจิตร)
22,344 ล้าน ลบ.ม./วัน

ระบบระบายน้ำอ่าวไทย
28,400 ล้าน ลบ.ม./วัน
(ศักยภาพเครื่องสูบน้ำ=545 cms)

อ่าวไทย
3,065 ล้าน ลบ.ม./วัน
ปรับปรุงล่าสุดวันที่ 14 ก.ย. 64

ข้อมูล ณ วันที่ 15 เดือน กันยายน ปี 2564



1. สาเหตุการเกิดอุทกภัย

คลองหกวาสายล่าง ปริมาณน้ำเพิ่มขึ้น พื้นที่ริมคลอง ม.1 ต.ดอนฉิมพลี และม.14 ต.บึงน้ำรักษ์ อ.บางน้ำเปรี้ยว จ.ฉะเชิงเทรา น้ำล้นตลิ่งริมคลองสูงประมาณ 0.23 เมตร

2. สถานการณ์ปัจจุบัน

มีน้ำท่วมขังประมาณ 0.15 ม. เป็นช่วง ๆ ระยะทางประมาณ 400 ม. บ้านชาวบ้านที่ได้รับผลกระทบประมาณ 20 หลังคาเรือน

3. แนวโน้มและการคาดการณ์

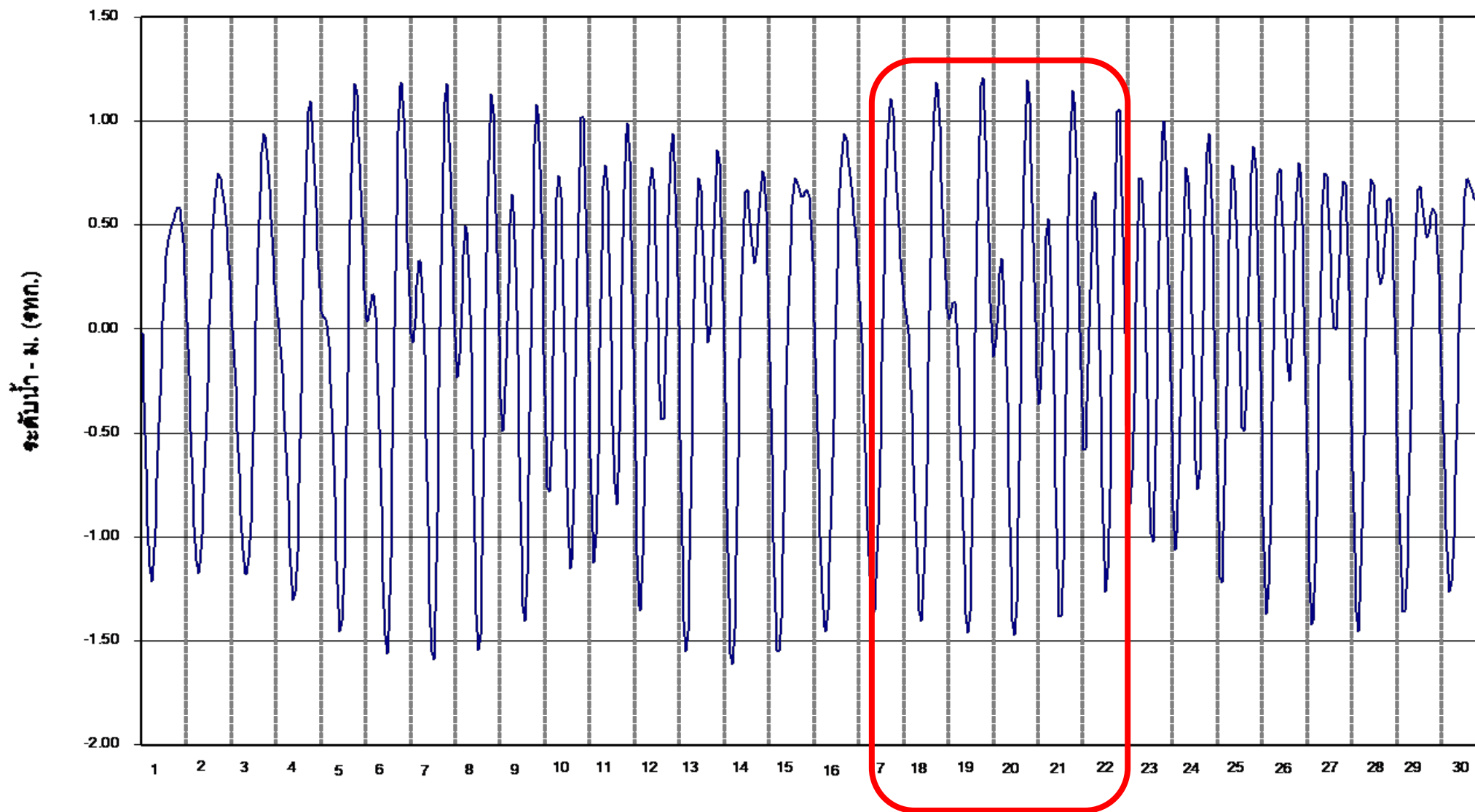
ระดับน้ำคลองหกวาสายล่างมีแนวโน้มลดลง เนื่องจากการระบายน้ำอย่างต่อเนื่องและไม่มีฝนตกมาเพิ่มเติม คาดว่าจะเข้าสู่ภาวะปกติภายใน 3 วัน

4. การให้ความช่วยเหลือ

โครงการฯ รั้งสิตใต้เร่งระบายน้ำออกทาง สน.สมบูรณ และเปิดระบายที่ ปตร.ปลายคลอง 18-21 ลงแม่น้ำนครนายก, ปตร.14-17 ลงคลองบางขนาก

5. การบริหารจัดการน้ำในพื้นที่

คลองรั้งสิตฯ และคลองหกวาสายล่าง ระดับน้ำเพิ่มขึ้นจากปริมาณฝนที่ตกลงมา โดยโครงการฯ รั้งสิตใต้ เร่งดำเนินการระบายน้ำเพื่อลดระดับน้ำในคลองรั้งสิตฯ และคลองหกวาสายล่าง โดยการสูบน้ำอย่างต่อเนื่อง



การแจ้งเตือนสถานการณ์ ลุ่มน้ำเจ้าพระยา

กรมชลประทานแจ้งเตือน ฉบับที่ 3

ระดับน้ำ ใน แม่น้ำเจ้าพระยา เพิ่มสูงขึ้น หลัง
มีฝนตกหนักทางตอนบน คาดจะมีปริมาณน้ำไหล
ผ่านที่จังหวัดนครสวรรค์ในเกณฑ์ 1,800 - 1,900
ลูกบาศก์เมตรต่อวินาทีจำเป็นต้องปรับการระบาย
น้ำผ่านเขื่อนเจ้าพระยาในเกณฑ์ไม่เกิน 1,500
ลบ.ม./วิ จะส่งผลกระทบต่อพื้นที่ลุ่มต่ำบางแห่ง
พร้อมประสานจังหวัดแจ้งเตือนประชาชนแล้ว

ด่วนที่สุด
ที่ กษ ๐๓๒๘/๖ ๗๕๒๒



กรมชลประทาน
ถนนสามเสน กทม. ๑๐๓๐๐

๑๓ กันยายน ๒๕๖๔

เรื่อง แจ้งเตือนสถานการณ์ลุ่มน้ำเจ้าพระยา ฉบับที่ ๓
เรียน ผู้ว่าราชการจังหวัดปทุมธานี

สืบเนื่องจากในช่วงสัปดาห์ที่ผ่านมาประเทศไทยมีฝนชุกหนาแน่น โดยเฉพาะบริเวณภาคเหนือ
และภาคกลาง ในช่วงวันที่ ๑๐ - ๑๓ กันยายน ๒๕๖๔ ร่องมรสุมกำลังแรงพาดผ่านภาคเหนือตอนล่าง ภาคกลาง
และภาคตะวันออกเฉียงเหนือตอนล่าง ประกอบกับพายุโซนร้อนกำลังแรง "โกนเซิน" (CONSON) บริเวณชายฝั่ง
ของเมืองกวางเจา ประเทศเวียดนาม และกำลังเคลื่อนตัวทางทิศตะวันตกค่อนทางเหนือเล็กน้อยอย่างช้าๆ
คาดว่าจะอ่อนกำลังลงเป็นหย่อมความกดอากาศต่ำกำลังแรงในระยะต่อไป ซึ่งจะทำให้ประเทศไทยยังคงมีฝนตก
ต่อเนื่องและมีฝนตกหนักถึงหนักมากบางแห่ง ส่งผลให้น้ำหลากจากพื้นที่ตอนบนของลุ่มน้ำเจ้าพระยาไหลลง
เหนือเขื่อนเจ้าพระยาในอัตราเพิ่มมากขึ้นอย่างต่อเนื่อง

ปัจจุบัน ณ วันที่ ๑๓ กันยายน ๒๕๖๔ เวลา ๐๘.๐๐ น. ตรวจวัดปริมาณน้ำไหลผ่านสถานีวัดน้ำ
C.2 จังหวัดนครสวรรค์ มีปริมาณน้ำไหลผ่าน ๑,๘๕๖ ลูกบาศก์เมตรต่อวินาที สมทบกับน้ำสะแกกรัง
ผ่านสถานีวัดน้ำ Cr.19 จังหวัดอุทัยธานี วัดได้ ๑๙ ลูกบาศก์เมตรต่อวินาที ระดับน้ำเหนือเขื่อนเจ้าพระยาอยู่ที่
ระดับ +๑๖.๐๐ ม.รทก. ระดับท้าย = ๑๖.๖๔ ม.รทก. ปริมาณน้ำไหลผ่านเขื่อนเจ้าพระยา ๑,๑๙๙ ลูกบาศก์เมตร
ต่อวินาที และคาดการณ์ว่าปริมาณน้ำไหลผ่านสถานีวัดน้ำ C.2 จังหวัดนครสวรรค์ มีแนวโน้มเพิ่มขึ้นอยู่ใน
เกณฑ์ประมาณ ๑,๘๐๐ - ๑,๙๐๐ ลูกบาศก์เมตรต่อวินาที การรับน้ำเข้าระบบชลประทานทั้งสองฝั่งรวม
จำนวน ๓๙๓ ลูกบาศก์เมตรต่อวินาที ขณะเดียวกันกรมชลประทานต้องเพิ่มปริมาณน้ำไหลผ่านเขื่อน
เจ้าพระยาประมาณ ๗๐๐ - ๑,๕๐๐ ลูกบาศก์เมตรต่อวินาที เนื่องจากมีปริมาณน้ำท่าตามธรรมชาติที่เพิ่มขึ้น
อย่างรวดเร็ว จึงจำเป็นต้องปรับการระบายน้ำไหลผ่านเขื่อนเจ้าพระยา ซึ่งจะส่งผลให้ระดับน้ำท้ายเขื่อนเพิ่ม
สูงขึ้นจากปัจจุบัน บริเวณตำบลบ้านกระพุ่ม ตำบลหัวเวียง อำเภอเสนา และตำบลท่าดินแดง อำเภอผักไห่
จังหวัดพระนครศรีอยุธยา จะเพิ่มสูงขึ้นจากเดิมประมาณ ๒.๒๕ เมตร ในช่วงวันที่ ๑๕ - ๑๘ กันยายน ๒๕๖๔
ทั้งนี้ กรมชลประทานจะควบคุมปริมาณการระบายน้ำผ่านเขื่อนเจ้าพระยาให้อยู่ในเกณฑ์ดังกล่าว
ด้วยการบริหารจัดการน้ำเต็มศักยภาพของพื้นที่โดยมิให้ผลกระทบต่อพื้นที่การเกษตร หากมีปริมาณน้ำหลาก
เพิ่มขึ้นที่จะส่งผลให้มีปริมาณน้ำไหลผ่านเขื่อนเจ้าพระยามากกว่า ๑,๕๐๐ ลูกบาศก์เมตรต่อวินาที
กรมชลประทานจะแจ้งให้ทราบต่อไป

ดังนั้น...

ดังนั้น เพื่อเป็นการเตรียมความพร้อมรับสถานการณ์น้ำ จึงขอความร่วมมือจากจังหวัดประกาศ
ประชาสัมพันธ์แจ้งเตือนหน่วยงานที่เกี่ยวข้อง บริษัท ห้างร้าน ที่ประกอบกิจการในแม่น้ำเจ้าพระยา อาทิ
งานก่อสร้าง เขื่อนกั้นคลอง แพร้านอาหาร เป็นต้น รวมทั้งประชาชนที่อาศัยอยู่ในพื้นที่ริมสองฝั่งแม่น้ำ
เจ้าพระยา ขอให้เฝ้าระวังติดตามสถานการณ์อย่างใกล้ชิด

จึงเรียนมาเพื่อโปรดพิจารณา

ขอแสดงความนับถือ

(นายทวีศักดิ์ ธนเดโชพล)
รองอธิบดี ปฏิบัติราชการแทน
อธิบดีกรมชลประทาน

สำนักบริหารจัดการน้ำและอุทกวิทยา
ส่วนบริหารจัดการน้ำ
โทรศัพท์ โทรสาร ๐ ๒๒๕๑ ๕๖๖๗



การแจ้งเตือนสถานการณ์ ลุ่มน้ำเจ้าพระยา

ในเขตสำนักงานชลประทานที่ 11 ได้มีการทำ
หนังสือแจ้งเตือนไปยังผู้ว่าราชการจังหวัด
ปทุมธานี นนทบุรี เพื่อเตรียมความพร้อมรับ
สถานการณ์



ที่ กษ ๐๓๒๐.๐๔/

โครงการชลประทานปทุมธานี
ตำบลประชาธิปไตย อำเภอธัญบุรี
จังหวัดปทุมธานี ๑๒๑๓๐
กันยายน ๒๕๖๔

เรื่อง แจ้งเตือนสถานการณ์น้ำลุ่มเจ้าพระยา

เรียน ผู้ว่าราชการจังหวัดปทุมธานี สำเนา หัวหน้าสำนักงานป้องกันและบรรเทาสาธารณภัยจังหวัดปทุมธานี

เนื่องด้วยในช่วงสัปดาห์ที่ผ่านมามีฝนตกหนักกระจายบริเวณตอนบนและภาคกลาง ส่งผลให้ระดับน้ำในแม่น้ำเจ้าพระยาเพิ่มสูงขึ้นอย่างต่อเนื่อง คาดการณ์ว่าจะมีปริมาณน้ำที่สถานีวัดน้ำ C๒ อำเภอเมือง จังหวัดนครสวรรค์ ในเกณฑ์ประมาณ ๑,๓๐๐-๑,๔๐๐ ลูกบาศก์เมตรต่อวินาที และน้ำจากแม่น้ำสะแกกรัง รวมกันไหลสู่แม่น้ำเจ้าพระยาเพิ่มมากขึ้น และมีน้ำไหลผ่านเขื่อนเจ้าพระยาในเกณฑ์ ๘๐๐-๑,๒๐๐ ลูกบาศก์เมตรต่อวินาที ทำให้ระดับน้ำด้านท้ายเขื่อนเจ้าพระยามีระดับเพิ่มสูงขึ้น และจะทำให้ระดับน้ำในแม่น้ำเจ้าพระยาในเขตจังหวัดปทุมธานี เพิ่มสูงขึ้นอีกประมาณ ๐.๓๐-๐.๕๐ เมตร ซึ่งจะทำให้พื้นที่นอกคันกันน้ำทั้ง ๒ ฝั่งแม่น้ำเจ้าพระยา ในเขตอำเภอสามโคก และอำเภอเมืองปทุมธานี ได้รับความเสียหายได้

ดังนั้นเพื่อเป็นการเตรียมความพร้อมรับสถานการณ์น้ำ จึงเรียนมาเพื่อประชาสัมพันธ์ให้ผู้ที่เกี่ยวข้องทราบ และเฝ้าติดตามสถานการณ์น้ำอย่างใกล้ชิด

จึงเรียนมาเพื่อโปรดพิจารณา

ขอแสดงความนับถือ

(นายนิคม วัชรดิเรกรัตน์)

ผู้อำนวยการโครงการชลประทานปทุมธานี



โทรสารในราชการกองอำนาจการป้องกันและบรรเทาสาธารณภัยจังหวัดปทุมธานี
ด่วนที่สุด
ที่ ปท ๐๐๒๑/๑๕๕๐๔ วันที่ ๑๓ กันยายน ๒๕๖๔
จาก ผู้อำนวยการจังหวัดปทุมธานี
ถึง ผู้อำนวยการอำเภอทุกอำเภอ ประชาสัมพันธ์จังหวัดปทุมธานี และนายกองค์การบริหารส่วนจังหวัดปทุมธานี

ข้อความ

ด้วยกองอำนาจการป้องกันและบรรเทาสาธารณภัยกลาง มีหนังสือ ด่วนที่สุด ที่ มท (กปก) ๐๖๓๐/ว ๓๐๑ ลงวันที่ ๑๒ กันยายน ๒๕๖๔ ได้รับแจ้งจากกรมชลประทาน ว่าที่ผ่านมายังคงมีฝนตกต่อเนื่องและมีฝนตกหนักถึงหนักมากบางพื้นที่ ส่งผลให้มีน้ำหลากจากพื้นที่ตอนบนของลุ่มน้ำเจ้าพระยาไหลลงเหนือเขื่อนเจ้าพระยาในอัตราเพิ่มมากขึ้น โดยคาดการณ์ปริมาณน้ำไหลผ่านสถานีวัดน้ำ C๒ จังหวัดนครสวรรค์ ประมาณ ๑,๓๐๐ - ๑,๔๐๐ ลูกบาศก์เมตรต่อวินาที รับน้ำเข้าระบบชลประทานทั้งสองฝั่งรวม ๔๐๐ ลูกบาศก์เมตรต่อวินาที และเพิ่มปริมาณน้ำไหลผ่านเขื่อนเจ้าพระยาประมาณ ๘๐๐ - ๑,๒๐๐ ลูกบาศก์เมตรต่อวินาที ซึ่งจะส่งผลให้ระดับน้ำท้ายเขื่อนเจ้าพระยาเพิ่มสูงขึ้นระหว่างวันที่ ๑๓ - ๑๖ กันยายน ๒๕๖๔

กองอำนาจการป้องกันและบรรเทาสาธารณภัยจังหวัดปทุมธานี พิจารณาแล้วเพื่อเป็นการเตรียมความพร้อมรับสถานการณ์ขอให้ท่านดำเนินการ ดังนี้

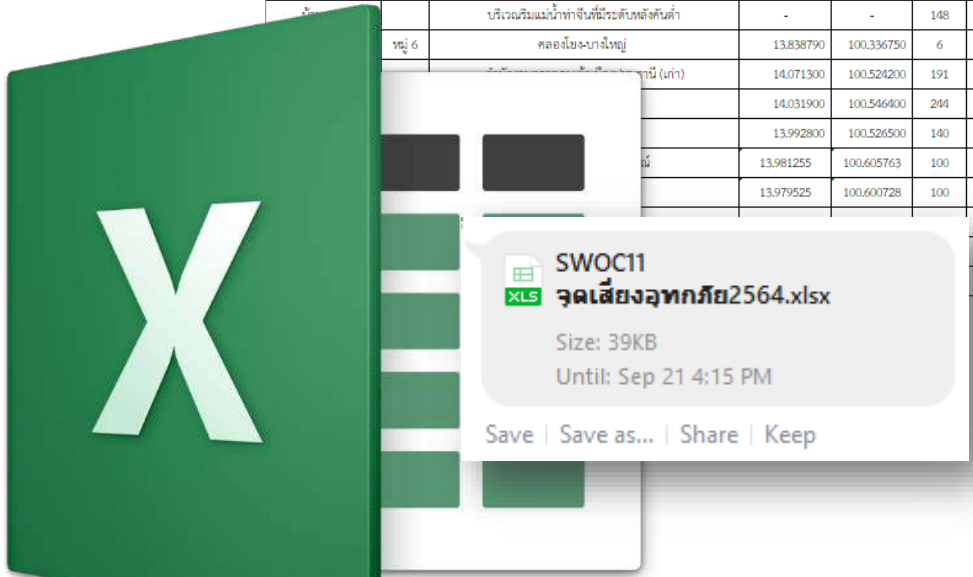
- ๑) วิเคราะห์ และประเมินสถานการณ์จากปัจจัย ปริมาณน้ำฝน น้ำท่า ศักยภาพการลุ่มน้ำของดิน และน้ำทะเลหนุน อย่างไรก็ตามจากหน่วยงานต่าง ๆ ที่เกี่ยวข้อง รวมทั้งขอให้แจ้งในพื้นที่ หากมีข้อสงสัยที่จะเกิดสาธารณภัย (อุทกภัย) ขอให้แจ้งเตือนประชาชนในพื้นที่เสี่ยงอาศัยอยู่ริมแม่น้ำเจ้าพระยา เกษตรกรที่ประกอบอาชีพประมง เพาะปลูก หรือเลี้ยงสัตว์บริเวณริมแม่น้ำเจ้าพระยา บริษัท ห้างร้าน ที่ประกอบกิจการริม/ในแม่น้ำเจ้าพระยา อาทิเช่น งานก่อสร้างเขื่อนป้องกันตลิ่ง ร้านอาหาร กระซังปลา เรือท่องเที่ยว นักท่องเที่ยว และผู้ใช้การสัญจรทางน้ำ รวมทั้งบริเวณที่เคยเกิดอุทกภัยน้ำท่วมซ้ำซาก ทราบถึงสถานการณ์น้ำปัจจุบันและการเตรียมความพร้อมรับสถานการณ์ดังกล่าว
- ๒) กำชับผู้อำนวยการท้องถิ่นในพื้นที่ ให้เฝ้าระวัง ติดตามสถานการณ์ข้อมูลข่าวสารของทางราชการ ตลอด ๒๔ ชั่วโมง โดยเฉพาะพื้นที่ที่น้ำตอบนไหลผ่าน (น้ำเหนือ) และมีฝนตกสะสม พร้อมทั้งประสานการปฏิบัติกับหน่วยงานที่เกี่ยวข้องในพื้นที่เตรียมความพร้อม กำลังพล วัสดุ อุปกรณ์ เครื่องจักร และยานพาหนะให้พร้อมปฏิบัติงาน อำนวยความสะดวก และให้ความช่วยเหลือประชาชน ตลอด ๒๔ ชั่วโมง
- ๓) หากเกิดสาธารณภัยขึ้นในพื้นที่ให้รายงานสถานการณ์ และการให้ความช่วยเหลือในเบื้องต้นให้กองอำนาจการป้องกันและบรรเทาสาธารณภัยจังหวัดทราบทันที หมายเลขโทรศัพท์ ๐ ๒๕๘๓ ๗๒๒๐
- ๔) ให้แจ้งผู้อำนวยการองค์การปกครองส่วนท้องถิ่นในพื้นที่ทราบ และถือปฏิบัติ

จึงเรียนมาเพื่อพิจารณาดำเนินการในส่วนที่เกี่ยวข้องต่อไป

(นายสุพจน์ รอดเรือง ณ หนองคาย)
รองผู้ว่าราชการจังหวัดปทุมธานี
ผู้ว่าราชการจังหวัดปทุมธานี

สรุปพื้นที่เสี่ยงอุทกภัย แผนเผชิญเหตุและแนวทางการป้องกันอุทกภัย สำนักงานชลประทานที่ 11

พื้นที่เสี่ยงอุทกภัย					ราษฎรประมง		พื้นที่ได้รับผลกระทบ	สาเหตุเกิดจาก	แผนเผชิญเหตุ	แนวทางการป้องกันอุทกภัย	รายชื่อผู้รับผิดชอบ			หมายเหตุ
ตำบล	หมู่ที่	สถานที่/จุดชน	lat	long	ราษฎร (ครัวเรือน)	ราษฎร (คน)	พื้นที่ประสบภัย (ไร่)				ชื่อ-สกุล	ตำแหน่ง	เบอร์โทรศัพท์	
บางใหม่		นิคมอุตสาหกรรมบางปู	13.553468	100.667664	600		1500	ฝนตกในปริมาณมาก และพื้นที่เป็นแอ่งกระทะ		ติดตั้งเครื่องสูบน้ำเคลื่อนที่	นาย วีรวัฒน์ สมทรัพย์	จน.ศบ.ชลประทานพิจิตร	08-1843-6641	
บางลา		ชุมชนคลองบางลา	13.800864	100.799056	400		320	ฝนตกในปริมาณมาก และพื้นที่เป็นแอ่งกระทะ		เตรียมการพร้อมรับในคลองสายหลัก	นาย วีรวัฒน์ สมทรัพย์	จน.ศบ.ชลประทานพิจิตร	08-1843-6641	
บางเสี้ยวใหญ่		ชุมชนบางเสี้ยว(คลองลำโรง)	13.594138	100.748039	450		250	ฝนตกในปริมาณมาก และพื้นที่เป็นแอ่งกระทะ		กำจัดวัชพืชในคลองสายหลักและคลองแสนเสบ	นาย วีรวัฒน์ สมทรัพย์	จน.ศบ.ชลประทานพิจิตร	08-1843-6641	
ลำผักชี		ชุมชนพ่อครัววิล	13.604323	100.709648	500		600	ฝนตกในปริมาณมาก และพื้นที่เป็นแอ่งกระทะ			นาย วีรวัฒน์ สมทรัพย์	จน.ศบ.ชลประทานพิจิตร	08-1843-6641	
ศาลาครุ		คลองระพีพัฒน์แยกใต้ กม.12+500ถึง กม.15+000	14.220302	100.892796	100		-	ทางหลวงขุดตื้นเกิดน้ำดินแล้วระบายทำให้		ตั้งแนววางเรียงกระสอบทรายและปักคันดินค้ำไว้	นาย สุภทร ซื่อเลียม	จน.ศบ.วีสัตเหนือ	091-7218431	
ทรงนอง		ทุ่งบางระเจ็ด	13.673362	100.558540	500		-	เกิดจากน้ำทะเลหนุนสูง และระบายไม่ทัน		ติดตามสถานการณ์น้ำอย่างใกล้ชิด	นายสุวรรณ นิ่มนกลกุล	จน.ศบ.สมุทรปราการ	08-1649-4755	
คลองสวน		ปตร.คลองสวน	13.570440	100.469530	500		-	เกิดจากน้ำทะเลหนุนสูง และระบายไม่ทัน		ติดตามสถานการณ์น้ำอย่างใกล้ชิด	นายสุวรรณ นิ่มนกลกุล	จน.ศบ.สมุทรปราการ	08-1649-4755	
ท่าทราย		บริเวณคลองทราย เข้มต่อ ต.ท่าทราย อ.เมือง จ.สมุทรสาคร	13.570221	100.271865	2000		620			ติดตั้งเครื่องสูบน้ำ บริเวณ ปตร.ทรายลิ่งใหญ่	นายสุพจน์ สุวรรณจิตร	จน.ศบ.สมุทรสาคร	08-1869-3720	
โคกขาม		คลองทรายลิ่ง	13.557884	100.303904	1000		380				นายสุพจน์ สุวรรณจิตร	จน.ศบ.สมุทรสาคร	08-1869-3720	
		บริเวณริมแม่น้ำท่าจีนฝั่งตะวันตกคันค้ำ	-	-	148		200				นายสุพจน์ สุวรรณจิตร	จน.ศบ.สมุทรสาคร	08-1869-3720	
หมู่ 6		คลองโยง-บางใหญ่	13.838790	100.336750	6		60.00	คันคลองเชื่อมค้ำ		สถานีสูบน้ำคลองโยง	นายสิทธิพร ทัศนเมตธีร	จน.ศบ.พระพิบูล	06-1829-2398	
		บ้านใหม่ (เก่า)	14.071300	100.524200	191		100	น้ำล้นคัน		-	นายอมร นวลเพชร	จน.ศบ.ปทุมธานี	081-8992565	
			14.031900	100.546400	244		30	น้ำล้นคัน		-	นายอมร นวลเพชร	จน.ศบ.ปทุมธานี	081-8992566	
			13.992800	100.526500	140		20	น้ำล้นคัน		-	นายอมร นวลเพชร	จน.ศบ.ปทุมธานี	081-8992567	
			13.981255	100.605763	100		-			ติดตั้งเครื่องสูบน้ำเสริมคันดิน	นายสุเมธ บุญโธม	จน.ศบ.วังน้อย	06-2516-6554	
			13.979525	100.600728	100		-						06-2516-6554	



1. จัดลำดับความสำคัญ
 2. Update จุดที่คาดว่าจะเกิดภัยจริง
 เพื่อให้สำนักเครื่องจักรกลเร่งไปติดตั้งให้แล้วเสร็จโดยเร็ว



Flow Diagram ฤดูฝนปี 2564

(กรณีไม่มีฝนตกในพื้นที่)

xx/yy : xx คือ ปริมาณการระบายน้ำ
yy คือ ความจุที่เก็บกักน้ำ

: ระดับวิกฤต

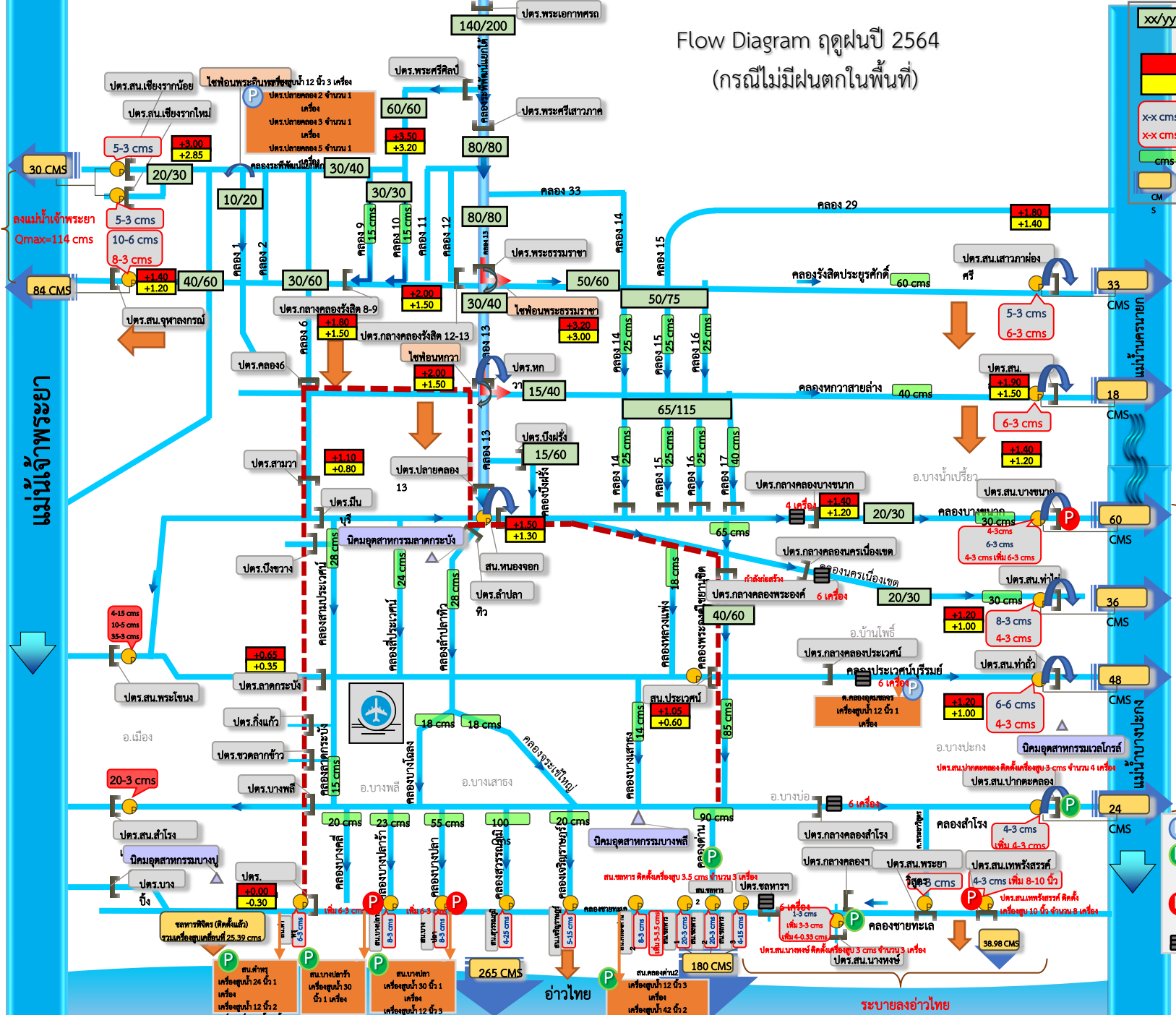
: ระดับเฝ้าระวัง

: เครื่องสูบน้ำถาวร

: เครื่องสูบน้ำกึ่งถาวร

: ศักยภาพคลอง

: ศักยภาพเครื่องสูบน้ำปัจจุบัน



ระบายลงแม่น้ำนครนายก
Qmax=51 cms

ระบายลงแม่น้ำบางปะกง
Qmax=213 cms
(รวมทั้งหมด)

ระบายลงอ่าวไทย
Qmax=545 cms

ปรับปรุงล่าสุดวันที่ 13 ก.ย. 64

- : ติดเครื่องสูบน้ำช่วยในพื้นที่
- : เครื่องสูบน้ำเสริมระบายออกแม่น้ำ (ดำเนินการแล้ว)
- : เครื่องสูบน้ำเสริมระบายออกแม่น้ำ (กำลังดำเนินการ)
- : ติดตั้งเครื่องผลักดันน้ำ



จบการนำเสนอ
ครับ



**ความก้าวหน้าการดำเนินการประเมินการพัฒนาคุณภาพ
การบริหารจัดการโครงการส่งน้ำและบำรุงรักษา/โครงการชลประทาน
และ คัดเลือกสถาบันเกษตรกรผู้ใช้น้ำชลประทานดีเด่น ประจำปี 2565**

วันที่ 15 กันยายน 2564 เวลา 09.00 น.

การคัดเลือกสถาบันเกษตรกรผู้ใช้น้ำชลประทานดีเด่น ระดับสำนักงานชลประทาน ประจำปี 2565

เอกสารแนบที่ 3 / หน้า 2

เลขที่เอกสารกรม E กษร. ๐๕ / 146 / 2564

สำเนาฉบับ

ส่วนราชการ สำนักงานชลประทานที่ ๑๑ ฝ่ายส่งเสริมและพัฒนาการใช้น้ำ โทร. ๐ ๒๕๘๓ ๔๙๑๘
ที่ สป.๑๑/๗๒๙๑/๒ วันที่ ๙ สิงหาคม ๒๕๖๔
เรื่อง ขอรายงานสถานะการคัดเลือกสถาบันเกษตรกรผู้ใช้น้ำชลประทานดีเด่น ประจำปี พ.ศ. ๒๕๖๕
เรียน ผอ.สช.

ตามบันทึกส่วนส่งเสริมการมีส่วนร่วมด้านบริหารจัดการน้ำ กสช. ที่ กสช. ๐๕/๑๔๖/๒๕๖๔ ลงวันที่ ๒ สิงหาคม ๒๕๖๔ เรื่อง สถานะการคัดเลือกสถาบันเกษตรกรผู้ใช้น้ำชลประทาน ตามขั้นตอนคัดเลือกสถาบันเกษตรกรผู้ใช้น้ำชลประทานดีเด่น ประจำปี พ.ศ. ๒๕๖๕ เนื่องจากสถานการณ์การแพร่ระบาดของเชื้อไวรัส Covid-๑๙ ที่มีจำนวนยอดผู้ติดเชื้อเพิ่มสูงขึ้นในทุกพื้นที่ของประเทศ อาจส่งผลกระทบต่อการดำเนินการคัดเลือกสถาบันฯ นั้น

สำนักงานชลประทานที่ ๑๑ ได้พิจารณาแล้วขอเรียนว่าการดำเนินการคัดเลือกสถาบันฯ ประจำปี พ.ศ. ๒๕๖๕ ไม่มีความพร้อมดำเนินการคัดเลือกสถาบันฯ เนื่องจากสถานการณ์การแพร่ระบาดของเชื้อไวรัส Covid-๑๙ โดยในพื้นที่สำนักงานชลประทานที่ ๑๑ อยู่ในเขตการระบาดควบคุมสูงสุดและเข้มงวดต่อเนื่องจนถึงปัจจุบัน ประกอบกับโครงการฯ ที่มีกลุ่มบริหารฯ แจ้งว่าไม่มีความพร้อมส่งกลุ่มเข้าคัดเลือกสถาบันฯ ในครั้งนี้ และสำนักฯ ได้รายงานผ่านแบบสำรวจการดำเนินงาน อุปสรรคและข้อเสนอแนะในการคัดเลือกผ่านระบบ Google form ด้วยแล้ว

จึงเรียนมาเพื่อโปรดทราบและพิจารณา

(นายวรวิทย์ บุญเนตร)

ผส.ชป.๑๑

- เนื่องจากสถานการณ์การแพร่ระบาดของเชื้อไวรัส COVID-19 ที่มีจำนวนยอดผู้ติดเชื้อสูงขึ้น อาจส่งผลกระทบต่อการดำเนินการคัดเลือกสถาบันฯ กสช.05/146/2564 ลว. 2 ส.ค.2564 เรื่อง สถานะการคัดเลือกสถาบันฯ ประจำปี 2565 ให้สำนักฯ รายงานกลับที่ กสช.
- บันทึก สป.11/7291/2 ลว. 9 ส.ค.64 เรื่อง ขอรายงานสถานะการคัดเลือกสถาบันฯ ประจำปี 2565 ไม่มีความพร้อมในการดำเนินการคัดเลือกสถาบันฯ

คณะกรรมการประเมินการพัฒนาคุณภาพการบริหารจัดการโครงการส่งน้ำและบำรุงรักษา/ โครงการชลประทาน และ ฝายส่งน้ำและบำรุงรักษา (ระดับประเทศ) ประจำปี 2565

เอกสารแนบที่ 3 / หน้า 3

ประเภทโครงการส่งน้ำและบำรุงรักษา

- ภาคเหนือ (สชป. 1-4) : นายคณิติน บุญเต็ม สบ.1
คบ.แม่ลาว สชป.2
- ภาค ตอน. (สชป. 5-8) : นายอภิรักษ์ ศรีสุข สบ.2
คบ.ลำปาว สชป.6
- ภาคกลาง (สชป. 9-12) : นายณัฐชัย แก้วดี สบ.6
คบ.ชัยสุนทร สชป.12
- ภาคใต้ (สชป. 13-17) : นายรัชวัฒน์ เสนชู สบ.1
คบ.ปากพยับขน สชป.15



ประเภทโครงการชลประทาน

- ภาคเหนือ (สชป. 1-4) : นายสำราญ เขียวสำริด สบ.1
คป.สุโขทัย สชป.4
- ภาค ตอน. (สชป. 5-8) : นายศรিতวรรณ ดาวสุวรรณศิริ
สบ.2 คป.มุกดาหาร สชป.7
- ภาคกลาง (สชป. 9-12) : น.ส.ณัฐนรี ช้วนรักธรรม สบ.1
คป.สมุทรสาคร สชป.11
- ภาคใต้ (สชป. 13-17) : นายเจริญ หนูทอง สบ.2
คป.กระบี่ สชป.15

**ผลการประเมินฯ : อยู่ระหว่างฝ่ายเลขานุการฯ ทำรายงานผลเสนอคณะกรรมการฯ ในการประชุม พิจารณาผล
ประมาณสัปดาห์หน้า หรือ สัปดาห์สุดท้ายของเดือน จากนั้นจะแจ้งเวียนให้ สชป. ทราบต่อไป**

การมอบรางวัลส่งเสริมขวัญกำลังใจในการประเมินการพัฒนาคุณภาพการบริหารจัดการ โครงการส่งน้ำ/โครงการชลประทาน ระดับสำนักงานชลประทาน ประจำปี พ.ศ.2565

เอกสารแนบที่ 3 / หน้า 4



บันทึกข้อความ

ส่วนราชการ ฝ่ายส่งเสริมและพัฒนาการใช้น้ำ สำนักงานชลประทานที่ ๑๑ โทร. ๐ ๒๕๖๓ ๕๓๑๔
ที่ สชป(สน) ๑๑.๐๔/อ.56/๒๕6๔ วันที่ ๒๗ สิงหาคม ๒๕๖๔
เรื่อง การมอบรางวัลส่งเสริมขวัญกำลังใจในการประเมินการพัฒนาคุณภาพการบริหารจัดการโครงการส่งน้ำ
และบำรุงรักษา/โครงการชลประทาน ระดับสำนักงานชลประทานประจำปี พ.ศ. ๒๕๖๕
เรียน สชป.๑๑ ผ่าน คณะทำงาน (วชช.๑๑.๑๑ สชป.๑๑.๑๑ สชป.๑๑.๑๑)

ตามที่ คณะทำงานดำเนินการประเมินการพัฒนาคุณภาพการบริหารจัดการโครงการส่งน้ำและ
บำรุงรักษา/โครงการชลประทาน และคัดเลือกสถาบันเกษตรกรผู้ใช้น้ำชลประทานดีเด่น ระดับสำนักงาน
ชลประทาน ตามคำสั่งกรมชลประทาน ๑๑/๒๕๖๔ ลงวันที่ ๘ มกราคม ๒๕๖๔ ได้ดำเนินการประเมินฯ
แล้วเสร็จ ระดับสำนักงานชลประทาน ประจำปี พ.ศ.๒๕๖๕ แล้วเสร็จเรียบร้อยแล้ว โดยการคัดเลือกสถาบัน
เกษตรกรผู้ใช้น้ำชลประทานดีเด่น ระดับสำนักงานชลประทาน ประจำปี พ.ศ.๒๕๖๕ ไม่มีความพร้อมในการ
ดำเนินการคัดเลือกสถาบันฯ เนื่องจากสถานการณ์การแพร่ระบาดของเชื้อโรค Covid-๑๙ ตามบันทึกที่
สชป.๑๑/๑๑๐๓/๓ ลงวันที่ ๕ สิงหาคม ๒๕๖๔ นั้น

เพื่อเป็นขวัญกำลังใจในการปฏิบัติงาน และส่งเสริมให้เกิดการพัฒนาองค์กรของสำนักงาน
ชลประทานที่ ๑๑ จึงขอเสนอรายชื่อผู้สมควรได้รับรางวัลส่งเสริมขวัญกำลังใจ ดังนี้

๑. หัวหน้าฝ่ายจัดสรรน้ำและปรับปรุงระบบชลประทาน และหัวหน้าฝ่ายส่งน้ำและบำรุงรักษา
โครงการส่งน้ำและบำรุงรักษา/โครงการชลประทาน ให้ได้รับการพิจารณาความดีความชอบประจำปี อยู่ในระดับ
เกณฑ์ดีเด่น รอบที่ ๑ (เดือน ตุลาคม ๒๕๖๔ - มีนาคม ๒๕๖๕) และรอบที่ ๒ (เดือน เมษายน ๒๕๖๕ -
กันยายน ๒๕๖๕) ดังนี้

- | | | |
|-----------------|--------------|--------------------------|
| ๑.๑ นายวิวัฒน์ | นายพรชัย | ผ.ค.บ.ชลประทานพิจิตร |
| ๑.๒ นายสิทธิชัย | ศิริ | ส.๔.๔ ค.บ.ชลประทานพิจิตร |
| ๑.๓ นายสุพรรณ | เกียรติบำรุง | ค.บ.ค.บ.ชลประทาน |
| ๑.๔ นางสาวณัฐณี | จันทร์ธรรม | ส.๑.๑ ค.บ.ชลประทาน |

๒. หัวหน้าฝ่ายส่งน้ำและบำรุงรักษา ที่เป็นตัวแทนสำนักงาน เข้าร่วมประเมินฯ ระดับภาค ในกรณีที่มี
ตัวแทนของสำนักงานชลประทานอยู่ในสำนักงาน ว่ามีพิธีการมอบรางวัล เพื่อเลื่อนตำแหน่งเป็นลำดับแรก ดังนี้

- | | | |
|-----------------|------------|--------------------------|
| ๑.๑ นายสิทธิชัย | ศิริ | ส.๔.๔ ค.บ.ชลประทานพิจิตร |
| ๑.๒ นางสาวณัฐณี | จันทร์ธรรม | ส.๑.๑ ค.บ.ชลประทาน |
๓. มอบเกียรติบัตรให้แก่ หัวหน้าฝ่ายส่งน้ำและบำรุงรักษา ที่เป็นตัวแทนสำนักงาน เข้าร่วมประเมินฯ
ระดับภาค และระดับประเทศ ดังนี้
- | | | |
|-----------------|------------|--------------------------|
| ๑.๑ นายสิทธิชัย | ศิริ | ส.๔.๔ ค.บ.ชลประทานพิจิตร |
| ๑.๒ นางสาวณัฐณี | จันทร์ธรรม | ส.๑.๑ ค.บ.ชลประทาน |

๑. มอบหมายให้ สชป.๑๑ ดำเนินการข้อ ๑ และข้อ ๒
๒. มอบหมายให้ สชป.๑๑ ดำเนินการข้อ ๓

(นายจันทน์ ภัทรวิเศษ)
ส.๑๑.๑๑

ผู้ช่วยเลขาธิการและทำงานดำเนินการประเมินการพัฒนาคุณภาพ
การบริหารจัดการโครงการส่งน้ำและบำรุงรักษา/โครงการชลประทาน
และคัดเลือกสถาบันเกษตรกรผู้ใช้น้ำชลประทานดีเด่น ระดับสำนักงานชลประทาน
ประจำปี ๒๕๖๕

ผ่าน
[Signature]
(นางพิมพ์ นุ่มแสง)
ส.๑๑.๑๑

ผ่าน
[Signature]
(นายพรชัย ภัทรวิเศษ)
ส.๑๑.๑๑

ผ่าน
[Signature]
(นายพรชัย ภัทรวิเศษ)
ส.๑๑.๑๑

- สมบัติโยธินภักดิ์
- เวทิน สมภพ น.๑๑ ค.บ.ค.บ.พ.๑๑
- สมภพ น.๑๑ ค.บ.ค.บ.พ.๑๑
- วิฑู ๑ ๑๐.๒
- สม น.๑๑ ค.บ.ค.บ.พ.๑๑
- วิฑู ค

1

ให้ สบ. ที่เป็นตัวแทนประเมินฯ ระดับสำนักงานชลประทาน และ
หรือผู้ที่เกี่ยวข้อง ให้ได้รับการพิจารณาความดีความชอบประจำปี
อยู่ในระดับเกณฑ์ดีเด่น รอบที่ 1 (เดือน ตุลาคม 2564 - มีนาคม
2565) และรอบที่ 2 (เดือน เมษายน 2565 - กันยายน 2565)

2

สบ. ที่เป็นตัวแทนสำนักฯ เข้าร่วมประเมินฯ ระดับภาค ในกรณีที่มี
ตำแหน่งนายช่างชลประทานอาวุโสในสำนักฯ วางให้พิจารณาเสนอ
ชื่อ เพื่อเลื่อนตำแหน่งเป็นลำดับแรก

3

มอบเกียรติบัตรให้แก่ หัวหน้าฝ่ายส่งน้ำและบำรุงรักษา ที่เป็นตัวแทน
สำนักฯ เข้าร่วมประเมินฯ ระดับภาค และระดับประเทศ

ผล. อนุมัติตามหลักการ ตามบันทึกที่ สชป(สน)11.04/อ.56/2564

ลว. 27 ส.ค.2564

การมอบรางวัลส่งเสริมขวัญกำลังใจในการประเมินการพัฒนาคุณภาพการบริหารจัดการ โครงการส่งน้ำฯ/โครงการชลประทาน ระดับสำนักงานชลประทาน ประจำปี พ.ศ.2565 (ต่อ)

เอกสารแนบที่ 3 / หน้า 5

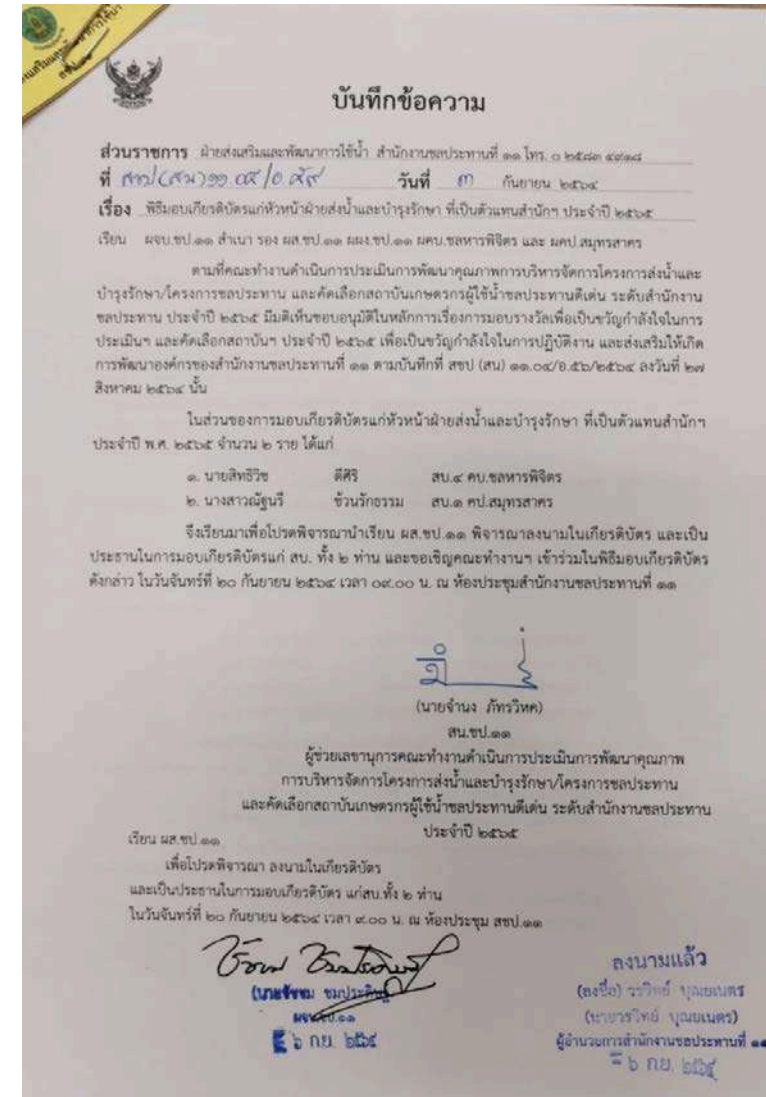
3

มอบเกียรติบัตรแก่ หัวหน้าฝ่ายส่งน้ำและบำรุงรักษา ที่เป็นตัวแทน
สำนักฯ เข้าประเมินฯ ระดับภาค และระดับประเทศ

- | | | |
|-----------------|------------|---------------------|
| 1. นายสิทธิวิช | ดีศิริ | สบ.4 คบ.ชลหารพิจิตร |
| 2. นางสาวณัฐนรี | ชวนรักธรรม | สบ.1 คป.สมุทรสาคร |

ขอเชิญคณะทำงานฯ เข้าร่วมในพิธีมอบเกียรติบัตรดังกล่าว ในวันจันทร์ที่
20 กันยายน 2564 เวลา 09.00 น. ณ ห้องประชุมสำนักงานชลประทานที่ 11

หมายเหตุ : การแต่งกาย ชุดข้าราชการสีกากี



ตามบันทึกที่ สทป(สน)11.04/อ.59 ลว. 3 ก.ย.2564



สำนักงานชลประทานที่ 11
รายงานสถานการณ์ผู้ติดเชื้อโควิด -19
และมาตรการป้องกันการแพร่ระบาด



สถานการณ์ COVID - 19 สำนักงานชลประทานที่ 11

ข้อมูลวันที่ 15 กันยายน 2564

สถานการณ์ประเทศไทย

ยอดผู้ติดเชื้อรวม (ราย)

1,420,340 เพิ่มขึ้น 13,798

เสียชีวิต (ราย) **14,765**

(เพิ่มขึ้น)144

รักษาหาย (ราย)

1,277,029 เพิ่มขึ้น 14,133ราย



จังหวัด	ผู้ติดเชื้อรวม (รอบใหม่)	รักษาหาย	เสียชีวิต
สมุทรปราการ	94,807	811	74,230
นนทบุรี	43,951	352	37,209
ปทุมธานี	34,665	70	21,272
สมุทรสาคร(ระลอกใหม่ ๑)	102,133	404	85,392
รวม	275,556	218,103	2802



สขป.11 มีผู้เฝ้าระวังในหน่วยงาน จำนวน 3 ราย

ปัจจุบัน สขป.11 พบรายงานผู้ติดเชื้อ

COVID - 19 จำนวน 18 ราย

มาตรการลดความแออัดในสถานที่ทำงาน (จำนวนรวม 732 คน)

ปฏิบัติงานห่อมือเวลา 0 คน 0%

ปฏิบัติงานจากบ้าน 448 คน 61%

ปฏิบัติงานภาคสนาม 284 คน 39%

ข้อมูลจากสำนักงานการวิจัยแห่งชาติและสำนักงานสาธารณสุข/ศูนย์บัญชาการเหตุการณ์เชื้อไวรัส Covid - 19 ของแต่ละจังหวัด

มาตรการป้องกันควบคุมโรคโควิด 19

มีผลตั้งแต่วันที่ 1 กันยายน 64 เป็นต้นไป **พื้นที่ไหนทำอะไรได้บ้าง**

พื้นที่/ กิจการกิจกรรม	พื้นที่ควบคุมสูงสุดและเข้มงวด 29 จังหวัด	พื้นที่ควบคุมสูงสุด 37 จังหวัด	พื้นที่ควบคุม 11 จังหวัด
การจำกัดการเดินทาง	ห้ามออกนอกเคสสถาน 21.00 – 04.00 น. - หลีกเลี่ยงการเดินทางโดยไม่จำเป็น - WFH สูงสุด	ไม่จำกัดการเดินทาง	ไม่จำกัดการเดินทาง
การจัดกิจกรรม	ห้ามจัดกิจกรรมมากกว่า 25 คน (ตามมาตรการราชการกำหนด)	ห้ามจัดกิจกรรมมากกว่า 50 คน (ตามมาตรการราชการกำหนด)	ห้ามจัดกิจกรรมมากกว่า 100 คน (ตามมาตรการราชการกำหนด)
ร้านอาหาร	บริโภคในร้าน เปิดได้ถึง 20.00 น. - ร้านที่ไม่เปิดห้องแอร์เปิดได้ 75% - ร้านที่เป็นห้องแอร์เปิดได้ 50% - จัดจำหน่ายและดื่มสุราในร้าน (ตามมาตรการราชการกำหนด)	บริโภคในร้านได้ - เปิดได้ถึง 23.00 น. - จัดจำหน่ายสุรา และงดดื่มสุรา ในร้าน (ตามมาตรการราชการกำหนด)	บริโภคในร้านได้ เปิดได้ ตามปกติ - จัดจำหน่ายสุรา และงดดื่มสุรา ในร้าน (ตามมาตรการราชการกำหนด)
ศูนย์การค้า ห้างสรรพสินค้า	- เปิดบริการได้ทุกแผนก ถึง 20:00 น. ยกเว้น สถานีนกหวีดฯ โรงภาพยนตร์ สपा สวนสนุก สอน้ำ ฟิตเนส ห้องออกกำลังกาย สระว่ายน้ำ และห้องประชุม/จัดเลี้ยง - ส่วนที่เป็ดแบบมีเงื่อนไข * ร้านเสริมสวย กำพม ไม่เกิน 1 ชม./คน โดยนัดหมายล่วงหน้า * ร้านเบอวด เปิดได้เฉพาะบอวดเก่า * คลินิกเสริมความงาม เปิดขายสินค้าได้ สำหรับ การบริการ ขอให้มีการนัดหมายล่วงหน้า * ร้านอาหาร ให้ใช้ช้อนช้อนคีด้วยกับร้านอาหาร ที่เป็นห้องแอร์	เปิดได้ตามเวลาปกติ จำกัดจำนวนคนและงดกิจกรรม ส่งเสริมการขาย (ตามมาตรการราชการกำหนด)	เปิดได้ตามเวลาปกติ จำกัดจำนวนคนและงดกิจกรรม ส่งเสริมการขาย (ตามมาตรการราชการกำหนด)
ร้านเสริมสวย ร้านบอวด สถานเสริมความงาม	เปิดบริการได้ ยกเว้น ร้านบอวด เปิดเฉพาะบอวดเก่า	เปิดได้ตามเวลาปกติ (ตามมาตรการราชการกำหนด)	เปิดได้ตามเวลาปกติ (ตามมาตรการราชการกำหนด)
สถานศึกษา ทุกระดับ สถาบันกวดวิชา	ใช้อาคารสถานที่ เพื่อจัดการเรียนการสอน กิจกรรมที่มีการรวมคนหมู่มาก โดยผ่านความเห็นชอบจากผู้แทน คร. และ อว. ร่วมกับคณะกรรมการโรคติดต่อจังหวัด	ใช้อาคารสถานที่จัด การเรียนการสอน กิจกรรม ที่มีการรวมคนจำนวนมากได้ โดยผ่านความเห็นชอบจาก คณะกรรมการโรคติดต่อจังหวัด	ใช้อาคารสถานที่จัด การเรียนการสอน ได้ตามปกติ ภายใต้มาตรการป้องกันโรคที่ ราชการกำหนด
สถานที่เล่นกีฬา หรือแข่งขันกีฬา	เปิดให้บริการได้ไม่เกิน 20.00 น. กีฬาากลางแจ้งหรือในร่มที่อากาศถ่ายเทสะดวก ไม่ปรับอากาศ จำกัดจำนวนผู้เข้าร่วมแข่งขัน โดยไม่มีผู้ชม	เปิดได้ทุกประเภทถึง 21.00 น. จัดการแข่งขันได้โดยจำกัดผู้ชม	เปิดได้ตามเวลาปกติ ทุกประเภท จัดการแข่งขันได้โดยจำกัดผู้ชม

หมายเหตุ : มาตรการในแต่ละพื้นที่ ผู้ว่าราชการกรุงเทพมหานคร/ผู้ว่าราชการจังหวัด สามารถปิดกิจการ/งดกิจกรรมเพิ่มเติมได้ออกเหนือจากมาตรการข้างต้น
โดยความเห็นชอบจากคณะกรรมการโรคติดต่อกรุงเทพมหานคร/จังหวัด

ศบค.ปรับมาตรการ ควบคุมโควิด -19
พื้นที่ควบคุมสูงสุดและเข้มงวด
มีผล 1 กันยายน 64 เป็นต้นไป

มาตรการและข้อสั่งการของกระทรวงเกษตรและสหกรณ์ ฉบับล่าสุด



ด่วนที่สุด บันทึกข้อความ

ส่วนราชการ สำนักงานปลัดกระทรวงเกษตรและสหกรณ์ ส่วนฉันทนและโครงการพิเศษ โทร. ๐๙๙ ๒๑๑ ๒๑๐๙
ที่ กษ.๐๒๑๒/ ๖๕๖๒๖ วันที่ ๑๓ สิงหาคม ๒๕๖๔

เรื่อง การปฏิบัติงานของบุคลากรภายใต้สถานการณ์การแพร่ระบาดโรคติดเชื้อไวรัสโคโรนา ๒๐๑๙ (COVID-19)
ตั้งแต่วันที่ ๑ - ๑๕ กันยายน ๒๕๖๔

เรียน อธิบดีกรมชลประทาน

ตามที่ได้เน้นย้ำการปฏิบัติงานของบุคลากรภายใต้สถานการณ์การแพร่ระบาดโรคติดเชื้อไวรัสโคโรนา ๒๐๑๙ (COVID-19) โดยขอความร่วมมือให้ทุกหน่วยงานวางแผนให้บุคลากรในองค์กร ปฏิบัติราชการที่บ้าน (Work from Home) ขึ้นสูงสุดเต็มจำนวน โดยเฉพาะหน่วยงานที่ตั้งอยู่ในเขตพื้นที่ควบคุมสูงสุดและเข้มงวด ตั้งแต่วันที่ ๑๓ - ๓๑ สิงหาคม ๒๕๖๔ ตามหนังสือด่วนที่สุด ที่ กษ.๐๒๑๒/๖๕๖๒๖ ลงวันที่ ๑๓ สิงหาคม ๒๕๖๔ นั้น

ในการนี้ เพื่อเป็นการควบคุมจำกัดการแพร่ระบาดของโรคติดเชื้อไวรัสโคโรนา ๒๐๑๙ (COVID-19) ให้สอดคล้องกับข้อกำหนด ออกตามความในมาตรา ๙ แห่งพระราชกำหนดการบริหารราชการในสถานการณ์ฉุกเฉิน พ.ศ. ๒๕๕๘ (ฉบับที่ ๓๒) (เอกสารแนบ ๑) คำสั่งศูนย์บริหารสถานการณ์การแพร่ระบาดของโรคติดเชื้อไวรัสโคโรนา ๒๐๑๙ (โควิด-19) และมติที่ประชุมคณะกรรมการบริหารสถานการณ์การแพร่ระบาดของโรคติดเชื้อไวรัสโคโรนา ๒๐๑๙ ครั้งที่ ๑๓/๒๕๖๔ เมื่อวันที่ ๒๗ สิงหาคม ๒๕๖๔ (เอกสารแนบ ๒) จึงขอความร่วมมือให้คมนาคมการอย่างเข้มข้น โดยขยายระยะเวลาไปถึงวันที่ ๑๕ กันยายน ๒๕๖๔

จึงเรียนมาเพื่อโปรดพิจารณา



(นายสำราญ สาราบรรณ์)

รองปลัดกระทรวงเกษตรและสหกรณ์

รองปลัดกระทรวงฯ ศูนย์ประสานการปฏิบัติเพื่อพัฒนาการนำร่องของโครงการ
ของโรคติดเชื้อไวรัสโคโรนา ๒๐๑๙ (COVID-19) กระทรวงเกษตรและสหกรณ์



กระทรวงฯ ขอความร่วมมือให้คงมาตรการอย่างเข้มข้น โดยขยายระยะเวลาไปถึงวันที่ 15 กันยายน 2564

มาตรา 9 แห่งพระราชกำหนดการบริหารราชการในสถานการณ์ฉุกเฉิน พ.ศ.2548 (ฉบับที่ 32)

คำสั่งศูนย์บริหารสถานการณ์การแพร่ระบาดของโรคติดเชื้อไวรัสโคโรนา 2019 (โควิด-19)

มติที่ประชุมคณะกรรมการการบริหารสถานการณ์การแพร่ระบาดของโรคติดเชื้อไวรัสโคโรนา 2019 (โควิด-19) ครั้งที่ 13/2564 ลว 27 ส.ค.64



ด่วนที่สุด บันทึกข้อความ

ส่วนราชการ สำนักบริหารการเกษตรและสหกรณ์ สำนักแผนและโครงการพิเศษ โทร.๐๕๓.๒๕๕๓.๒๕๐๓
ที่ กษ ๐๒๒๒/ ๖๕๖๒๖ วันที่ ๑๓ สิงหาคม ๒๕๖๔

เรื่อง การปฏิบัติงานของบุคลากรภายใต้สถานการณ์การแพร่ระบาดของโรคติดเชื้อไวรัสโคโรนา ๒๐๑๙ (COVID-19)
ตั้งแต่วันที่ ๑ - ๑๕ กันยายน ๒๕๖๔

เรียน อธิบดีกรมชลประทาน

ตามที่ได้นำมาตรการปฏิบัติงานของบุคลากรภายใต้สถานการณ์การแพร่ระบาดของโรคติดเชื้อไวรัสโคโรนา ๒๐๑๙ (COVID-19) โดยขอความร่วมมือให้ทุกหน่วยงานวางแผนให้บุคลากรในองค์กร ปฏิบัติราชการที่บ้าน (Work from Home) ชั้นสูงสุดเต็มจำนวน โดยเฉพาะหน่วยงานที่ตั้งอยู่ในเขตพื้นที่ควบคุมสูงสุดและเข้มงวด ตั้งแต่วันที่ ๑๗ - ๓๑ สิงหาคม ๒๕๖๔ ตามหนังสือด่วนที่สุด ที่ กษ ๐๒๒๒/๖๕๖๒๖ ลงวันที่ ๑๓ สิงหาคม ๒๕๖๔ นั้น

ในการนี้ เพื่อเป็นการควบคุมจำกัดการแพร่ระบาดของโรคติดเชื้อไวรัสโคโรนา ๒๐๑๙ (COVID-19) ให้สอดคล้องกับข้อกำหนด ออกตามความในมาตรา ๙ แห่งพระราชกำหนดการบริหารราชการในสถานการณ์ฉุกเฉิน พ.ศ. ๒๕๔๘ (ฉบับที่ ๓๒) (เอกสารแนบ ๑) คำสั่งศูนย์บริหารสถานการณ์การแพร่ระบาดของโรคติดเชื้อไวรัสโคโรนา ๒๐๑๙ (โควิด-19) และมติที่ประชุมคณะกรรมการบริหารสถานการณ์การแพร่ระบาดของโรคติดเชื้อไวรัสโคโรนา ๒๐๑๙ ครั้งที่ ๓๓/๒๕๖๔ เมื่อวันที่ ๒๗ สิงหาคม ๒๕๖๔ (เอกสารแนบ ๒) จึงขอความร่วมมือให้คงมาตรการอย่างเข้มข้น โดยขยายระยะเวลาไปถึงวันที่ ๑๕ กันยายน ๒๕๖๔

จึงเรียนมาเพื่อโปรดพิจารณา



(นายสำราญ สาราบรรณ์)

รองปลัดกระทรวงเกษตรและสหกรณ์

รองประธานกรรมการ ศูนย์ประสานการปฏิบัติภายใต้สถานการณ์การแพร่ระบาดของโรคติดเชื้อไวรัสโคโรนา ๒๐๑๙ (COVID-19) กระทรวงเกษตรและสหกรณ์



Ministry of Agriculture and Cooperatives

ในการนี้ เพื่อเป็นการควบคุมจำกัดการแพร่ระบาดของโรคติดเชื้อไวรัสโคโรนา ๒๐๑๙ (COVID-19) ให้สอดคล้องกับข้อกำหนด ออกตามความในมาตรา ๙ แห่งพระราชกำหนดการบริหารราชการในสถานการณ์ฉุกเฉิน พ.ศ. ๒๕๔๘ (ฉบับที่ ๓๒) (เอกสารแนบ ๑) คำสั่งศูนย์บริหารสถานการณ์การแพร่ระบาดของโรคติดเชื้อไวรัสโคโรนา ๒๐๑๙ (โควิด-19) และมติที่ประชุมคณะกรรมการบริหารสถานการณ์การแพร่ระบาดของโรคติดเชื้อไวรัสโคโรนา ๒๐๑๙ ครั้งที่ ๓๓/๒๕๖๔ เมื่อวันที่ ๒๗ สิงหาคม ๒๕๖๔ (เอกสารแนบ ๒) จึงขอความร่วมมือให้คงมาตรการอย่างเข้มข้น โดยขยายระยะเวลาไปถึงวันที่ ๑๕ กันยายน ๒๕๖๔

จบการรายงาน